



10. AKTUALIZACE ZÚR STŘEDOČESKÉHO KRAJE

**Odůvodnění návrhu pro vydání
v návaznosti na § 42b stavebního zákona,
včetně Přílohy č. 1**



červenec 2023

Záznam o účinnosti 10. Aktualizace Zásad územního rozvoje Středočeského kraje

Datum nabytí účinnosti aktualizace:	
Vydalo:	Zastupitelstvo Středočeského kraje usn. č. 036-26/2023/ZK ze dne 26. 6. 2023
Pořizovatel:	Krajský úřad Středočeského kraje
Oprávněná úřední osoba:	Ing. Helena Krejčíková
Funkce:	Odbor územního plánování a stavebního řádu, vedoucí oddělení územního plánování
Otisk úředního razítka a podpis oprávněné úřední osoby:	



Objednatel:
Středočeský kraj
Zborovská 11, 155 21 Praha 5

Pořizovatel:
Krajský úřad Středočeského kraje,
odbor územního plánování a stavebního řádu
Zborovská 11, 155 21 Praha 5



Projektant:
Atelier T-plan, s.r.o.
Sezimova 380/13, 140 00 Praha 4 - Nusle

10. Aktualizace ZÚR Středočeského kraje

**Odůvodnění návrhu pro vydání v návaznosti
na § 42b stavebního zákona,
včetně Přílohy č. 1**

.....
RNDr. Libor Krajíček
jednatel

.....
Ing. arch. Karel Beránek
hlavní projektant, odpovědný zástupce

.....
Ing. Marie Wichsová, Ph.D.
hlavní projektant

červenec 2023

zak. č. 2022 004

ŘEŠITELSKÝ TÝM

- Ing. Marie Wichsová, Ph.D.
- Ing. arch. Karel Beránek, CSc.
- Bc. Petr Cejnar
- Mgr. Lukáš Pospíšil

OBSAH ODŮVODNĚNÍ

Textová část

1. VYHODNOCENÍ KOORDINACE VYUŽÍVÁNÍ ÚZEMÍ Z HLEDISKA ŠIRŠÍCH VZTAHŮ	1
2. VYHODNOCENÍ SPLNĚNÍ PODMÍNEK VYPLÝVAJÍCÍCH Z PŘÍ- PADNÝCH VYJÁDRĚNÍ PŘÍSLUŠNÝCH ORGÁNŮ SOUSEDNÍCH STÁTŮ A VÝSLEDKŮ KONZULTACE S NIMI.....	1
3. VYHODNOCENÍ SPLNĚNÍ POŽADAVKŮ A PODMÍNEK PRO ZPRACOVÁNÍ AKTUALIZACE, UVEDENÝCH V OBSAHU 10A-ZÚR SK	1
4. VYHODNOCENÍ SOULADU S CÍLY A ÚKOLY ÚZEMNÍHO PLÁNOVÁNÍ DLE §18 A §19 STAVEBNÍHO ZÁKONA	3
5. VYHODNOCENÍ SOULADU S POŽADAVKY STAVEBNÍHO ZÁKONA A JEHO PROVÁDĚCÍCH PŘEDPISŮ	5
6. VYHODNOCENÍ SOULADU S POŽADAVKY ZVLÁŠTNÍCH PRÁVNÍCH PŘEDPISŮ A SE STANOVISKY DOTČENÝCH ORGÁNŮ DLE ZVLÁŠTNÍCH PRÁVNÍCH PŘEDPISŮ, POPŘÍPADĚ S VÝSLEDKEM ŘEŠENÍ ROZPORŮ	6
7. VYHODNOCENÍ SOULADU S POLITIKOU ÚZEMNÍHO ROZVOJE	6
8. VÝČET ZÁLEŽITOSTÍ TÝKAJÍCÍCH SE ROZVOJE ÚZEMÍ STÁTU, KTERÉ NEJSOU OBSAŽENY V PÚR	11
9. VYHODNOCENÍ KOORDINACE VYUŽÍVÁNÍ ÚZEMÍ Z HLEDISKA ŠIRŠÍCH VZTAHŮ	12
10. KOMPLEXNÍ ZDŮVODNĚNÍ NAVRHOVANÉHO ŘEŠENÍ.....	12
10.1 STANOVENÍ PRIORITY ÚZEMNÍHO PLÁNOVÁNÍ KRAJE PRO ZAJIŠTĚNÍ UDRŽITELNÉHO ROZVOJE ÚZEMÍ	12
10.2 ZPŘESNĚNÍ VYMEZENÍ ROZVOJOVÝCH OBLASTÍ A ROZVOJOVÝCH OS, VYMEZENÝCH V PÚR A VYMEZENÍ ROZVOJOVÝCH OBLASTÍ, ROZVOJOVÝCH OS A ROZVOJOVÝCH CENTER KRAJSKÉHO VÝZNAMU	12
10.3 ZPŘESNĚNÍ SPECIFICKÉ OBLASTI VYMEZENÉ V PÚR A VYMEZENÍ SPECIFICKÉ OBLASTI KRAJSKÉHO VÝZNAMU	14
10.4 ZPŘESNĚNÍ PLOCH A KORIDORŮ VYMEZENÝCH V PÚR A VYMEZENÍ PLOCH A KORIDORŮ KRAJSKÉHO VÝZNAMU	14
10.5 UPŘESNĚNÍ ÚZEMNÍCH PODMÍNEK KONCEPCE OCHRANY A ROZVOJE PŘÍRODNÍCH, KULTURNÍCH A CIVILIZAČNÍCH HODNOT ÚZEMÍ.....	19
10.6 STANOVENÍ CÍLOVÝCH KVALIT KRAJIN, VČETNĚ ÚZEMNÍCH PODMÍNEK PRO JEJICH ZACHOVÁNÍ NEBO DOSAŽENÍ.....	19
10.7 VYMEZENÍ VEŘEJNĚ PROSPĚŠNÝCH STAVEB A OPATŘENÍ, STAVEB A OPATŘENÍ K ZAJIŠŤOVÁNÍ OBRANY A BEZPEČNOSTI STÁTU A ASANAČNÍCH ÚZEMÍ NADMÍSTNÍHO VÝZNAMU, PRO KTERÉ LZE PRÁVA K POZEMKŮM A STAVBÁM VYVLASTNIT	19
10.8 STANOVENÍ POŽADAVKŮ NADMÍSTNÍHO VÝZNAMU NA KOORDINACI ÚZEMNĚ PLÁNOVACÍ ČINNOSTI OBCÍ	20
10.9 VYMEZENÍ PLOCH A KORIDORŮ, VE KTERÝCH JE PROVĚŘENÍ ZMĚN JEJICH VYUŽITÍ UZEMNÍ STUDIÍ PODMÍNKOU PRO ROZHODOVÁNÍ	20
10.10 VYMEZENÍ PLOCH A KORIDORŮ, VE KTERÝCH JE POŘÍZENÍ A VYDÁNÍ REGULAČNÍHO PLÁNU ORGÁNY KRAJE PODMÍNKOU PRO ROZHODOVÁNÍ O ZMĚNÁCH JEJICH VYUŽITÍ....	20
10.11 VYMEZENÍ PLOCH A KORIDORŮ, VE KTERÝCH JE PODMÍNKOU PRO ROZHODOVÁNÍ O ZMĚNÁCH JEJICH VYUŽITÍ POŘÍZENÍ A VYDÁNÍ REGULAČNÍHO PLÁNU NA ŽÁDOST	20
10.12 ZADÁNÍ REGULAČNÍHO PLÁNU	20
10.13 STANOVENÍ POŘADÍ ZMĚN V ÚZEMÍ (ETAPIZACE)	20
11. ÚDAJE O POČTU LISTŮ ZÁSAD ÚZEMNÍHO ROZVOJE A POČTU VÝKRESŮ GRAFICKÉ ČÁSTI	21
12. KVALIFIKOVANÝ ODHAD ZÁBORŮ PŮDNÍHO FONDU	21

Grafická část

B.1 Koordinační výkres 1:100 000

B.4 Koncepce dopravní infrastruktury 1:100 000

PŘÍLOHA Č. 1:

Textová část

Podklad pro Úplné znění po vydání 10. Aktualizace ZÚR SK s vyznačením provedených změn

Seznam zkratk

ČOV	– Čistírna odpadních vod	RS	– Regulační stanice plynu
VRT	– Vysokorychlostní trať	RS4	– Rychlé spojení (ozn. 4)
CHKO	– Chráněná krajinná oblast	SVB	– Skupinový vodovod Benešov
JVS	– Jihočeská vodárenská soustava	SOB	– Specifická oblast republikového významu
MÚK	– Mimoúrovňová křižovatka	SOBk	– Specifická oblast krajského významu
NRBK	– Nadregionální biokoridor	TR	– Rozvodna
OB	– Rozvojová oblast republikového významu	ÚP VÚC	– Územní plán velkého územního celku
OBk	– Rozvojová oblast krajského významu	ÚSES	– Územní systém ekologické stability
ORP	– Obec s rozšířenou působností	VPO	– Veřejně prospěšné opatření
OS	– Rozvojová osa republikového významu	VPS	– Veřejně prospěšná stavba
OSk	– Rozvojová osa krajského významu	VTL	– Vysokotlaký plynovod
POÚ	– Pověřený obecní úřad	VVTL	– Velmi vysokotlaký plynovod
PSV	– Posázavský skupinový vodovod	VVN	– Vedení velmi vysokého napětí
PÚR	– Politika územního rozvoje	ZÚR	– Zásady územního rozvoje
TEN-T	– Transevropská dopravní síť dle nařízení Evropského parlamentu a Rady č.1315/2013	ŽD	– Koridor vysokorychlostní dopravy (dle PÚR)

Schválené územní plány velkých územních celků ve Středočeském kraji:

BE	– okresu Benešov
ML	– Mladá
PR	– Pražského regionu
PB	– okresu Příbram
SP	– Střední Polabí
RA	– Rakovnicko

Územní prognóza velkého územního celku:

MB	– Mladoboleslavsko
-----------	--------------------

1. VYHODNOCENÍ KOORDINACE VYUŽÍVÁNÍ ÚZEMÍ Z HLEDISKA ŠIRŠÍCH VZTAHŮ

Z hlediska geografické polohy Středočeského kraje a vymezení jeho územního obvodu vyplývají požadavky na koordinaci využívání území v rámci širších vazeb se sousedními kraji ČR (Praha, Jihočeský, Plzeňský, Ústecký, Liberecký, Královehradecký, Pardubický a Vysočina).

Návrh dopravní infrastruktury, obsažený v 10. Aktualizaci ZÚR Středočeského kraje (dále také „10A-ZÚR SK“), tj. „Vysokorychlostní trať Praha – Lovosice, úsek Praha – hranice kraje“, svým územním vymezením přesahuje hranice územního obvodu Středočeského kraje a hl. m. Prahy a vyžaduje koordinaci z hlediska návazností na oba sousední kraje.

ZÚR Ústeckého kraje – Zastupitelstvo Ústeckého kraje dne 28. 2. 2022 odsouhlasilo pořízení Aktualizace ZÚR Ústeckého kraje zkráceným postupem na základě návrhu oprávněného investora – SŽDC, státní organizace, který se týká vymezení návrhového koridoru VRT Praha – Drážďany. Podkladem pro aktualizaci a změnu územního vymezení koridoru VRT je „Studie proveditelnosti pro nové železniční spojení Praha – Drážďany“ (12/2020), schválená Centrální komisí Ministerstva dopravy dne 21. 12. 2020.

V koridoru překračujícím hranice Středočeského kraje ve směru do kraje Ústeckého je navrhovaná trasa VRT invariantní a poloha koridoru pro umístění VRT je v přesahu do Ústeckého kraje vzájemně plně koordinována.

ZÚR hl. m. Prahy – Zastupitelstvo hl. m. Prahy odsouhlasilo usnesením č. 35/31 ze dne 24. 3. 2022 pořízení Aktualizace č. 13 ZÚR hl. m. Prahy zkráceným postupem na základě návrhu oprávněného investora – SŽDC, státní organizace, který se týká vymezení návrhového koridoru VRT Praha – Drážďany. Podkladem pro aktualizaci a změnu územního vymezení koridoru VRT je „Studie proveditelnosti pro nové železniční spojení Praha – Drážďany“ (12/2020), schválená Centrální komisí Ministerstva dopravy dne 21. 12. 2020.

Ta na území hl. města Prahy oproti původní poloze VRT vedené do prostoru Vysočan navrhuje nové vedení v poloze Letňany – Balabenka. Tento návrh se promítá do obou aktualizací ZÚR na území hl. města Prahy a Středočeského kraje. Aktualizace územního vymezení koridoru VRT na hranici obou dotčených krajů je plně koordinována.

2. VYHODNOCENÍ SPLNĚNÍ PODMÍNEK VYPLÝVAJÍCÍCH Z PŘÍPADNÝCH VYJÁDŘENÍ PŘÍSLUŠNÝCH ORGÁNŮ SOUSEDNÍCH STÁTŮ A VÝSLEDKŮ KONZULTACE S NIMI

Návrh 10A-ZÚR SK neobsahuje řešení s územními dopady na území sousedních států.

3. VYHODNOCENÍ SPLNĚNÍ POŽADAVKŮ A PODMÍNEK PRO ZPRACOVÁNÍ AKTUALIZACE, UVEDENÝCH V OBSAHU 10A-ZÚR SK

Návrh 10A-ZÚR SK je zpracován v souladu s § 42a odst. 1 stavebního zákona na základě Usnesení č. 030-12/2022/ZK ze dne 14. 02. 2022, schválené Zastupitelstvem Středočeského kraje. Obsahem aktualizace je vymezení veřejně prospěšné stavby železniční dopravy „Vysokorychlostní trať Praha – Lovosice, úsek Praha – hranice kraje“.

Pořízení aktualizace ZÚR Středočeského kraje je na základě návrhu oprávněného investora – SŽDC, státní organizace zkráceným postupem dle §42a stavebního zákona.

a) Vyhodnocení splnění věcného požadavku obsahu 10. Aktualizace ZÚR Středočeského kraje

Obsahem aktualizace je vymezení koridoru pro veřejně prospěšnou stavbu železniční dopravy „Vysokorychlostní trať Praha – Lovosice, úsek Praha – hranice kraje“.

Splněno

Návrh 10A-ZÚR SK v kap. 4.1.1.2. Železniční doprava v čl. (126) upravuje označení koridoru pro vysokorychlostní železniční dopravy jako součást Rychlého spojení v souladu s PÚR (ve znění závazném od 1. 9. 2021) takto:

(126) ZÚR zpřesňují koridory pro vysokorychlostní železniční dopravu¹ – součást Rychlého spojení² na území Středočeského kraje

v bodě b) tohoto článku návrh 10A-ZUR SK dále zpřesňuje označení a vymezení koridoru takto:

b) D201 pro trať Praha – Lovosice/Litoměřice, úsek Praha – hranice kraje (ŽD1-součást – RS4)

Zpřesněné územní vymezení koridoru D201 je promítnuto do grafické části dokumentace.

V čl. (234) v tabulce veřejně prospěšných staveb – části „železniční doprava“ je tato stavba ve zpřesněném územním vymezení koridoru D201 navržena jako veřejně prospěšná.

Zpřesněné územní vymezení veřejně prospěšné stavby D201 je promítnuto do grafické části dokumentace.

b) Vyhodnocení splnění pokynů pořizovatele vzešlých z vypořádání stanovisek dotčených orgánů, námitek a připomínek po veřejném projednání

Dotčený orgán/obec/ veřejnost	Pokyn	Část dokumentace	Vyhodnocení pokynu
Ministerstvo zemědělství, Povodí Vltavy, s.p.	Do čl. (128a) doplnit následující „podmínky pro rozhodování“: b) minimalizovat vlivy na režim a jakost podzemních vod v tunelových úsecích stavby, c) minimalizovat vlivy na odtokové poměry v území	Výrok, ÚZ + Odůvodnění	Doplněno v čl. (128a) vložením textu pod písm. b) a c)
Ministerstvo dopravy	Aktualizace ochranného pásma letiště Praha/Vodochody a letiště Sazená	Koordinační výkres	Opraveno – aktualizováno na základě aktuálních dat poskytnutých Úřadem civilního letectví
Obec Hovorčovice, p. Václav Král	Zúžení koridoru VRT v místě, kde zasahuje do zastavitelné části obce Hovorčovice	Výrok, ÚZ + Odůvodnění Výkresy	Koridor D201 zúžen tak, že nezasahuje na území obce Hovorčovice

¹ koridor pro vysokorychlostní železniční dopravu (v souladu s PÚR označení ŽD)

² Rychlé spojení (v souladu s PÚR označení RS)

4. VYHODNOCENÍ SOULADU S CÍLY A ÚKOLY ÚZEMNÍHO PLÁNOVÁNÍ DLE §18 A §19 STAVEBNÍHO ZÁKONA

a) Vyhodnocení souladu s cíli územního plánování stanovenými v § 18 stavebního zákona

Cíle územního plánování	Plnění cílů v rámci 10A-ZÚR SK
(1) Cílem územního plánování je vytvářet předpoklady pro výstavbu a pro udržitelný rozvoj území, spočívající ve vyváženém vztahu podmínek pro příznivé životní prostředí, pro hospodářský rozvoj a pro soudržnost společenství obyvatel území a který uspokojuje potřeby současné generace, aniž by ohrožoval podmínky života generací budoucích.	Platné ZÚR SK, včetně 10A-ZÚR SK vytvářejí územní předpoklady pro udržitelný rozvoj území. Jsou chráněny a respektovány všechny přírodní a krajinné hodnoty v řešeném území a zároveň jsou také prostřednictvím 10A-ZÚR SK vytvářeny podmínky pro hospodářský rozvoj. Předmětem řešení 10A-ZÚR SK je úprava koridoru dopravní infrastruktury – vysokorychlostní železniční dopravy s ohledem na aktuální podklady.
(2) Územní plánování zajišťuje předpoklady pro udržitelný rozvoj území soustavným a komplexním řešením účelného využití a prostorového uspořádání území s cílem dosažení obecně prospěšného souladu veřejných a soukromých zájmů na rozvoji území. Za tím účelem sleduje společenský a hospodářský potenciál rozvoje.	Úpravy navržené v 10A-ZÚR SK byly provedeny s ohledem hodnoty a limity využití území. Podkladem jsou aktuální poznatky a informace o stavu a vývoji území, které vycházejí z aktuálních údajů ÚAP, zpracovaných odborných podkladů, VRT jako součásti systému Rychlého spojení, jehož strategie a koncepce je přijata vládou ČR.
(3) Orgány územního plánování postupem podle tohoto zákona koordinují veřejné i soukromé záměry změn v území, výstavbu a jiné činnosti ovlivňující rozvoj území a konkretizují ochranu veřejných zájmů vyplývajících z tohoto zákona a zvláštních právních předpisů	V rámci 10A-ZÚR SK je provedena úprava koridoru dopravní infrastruktury – vysokorychlostní železniční dopravy a současně prověřena a upravena i kapitola G.I. Veřejně prospěšné stavby. Současně jsou zohledněny požadavky dotčených orgánů vznesené v průběhu pořizování. Provedenými úpravami tak dochází mimo jiné ke konkretizaci veřejného zájmu, resp. zajištění ochrany veřejných zájmů podle zvláštních předpisů a koordinaci s ostatními záměry v území.
(4) Územní plánování ve veřejném zájmu chrání a rozvíjí přírodní, kulturní a civilizační hodnoty území, včetně urbanistického, architektonického a archeologického dědictví. Přitom chrání krajinu jako podstatnou složku prostředí života obyvatel a základ jejich totožnosti. S ohledem na to určuje podmínky pro hospodárné využívání zastavěného území a zajišťuje ochranu nezastavěného území a nezastavitelných pozemků. Zastavitelné plochy se vymezují s ohledem na potenciál rozvoje území a míru využití zastavěného území.	Stanovení požadavků na ochranu nebo rozvoj přírodních, kulturních a civilizačních hodnot území, včetně urbanistického, architektonického a archeologického dědictví, obsahují platné ZÚR SK a to zejména v rámci stanovení priorit územního plánování kraje nebo v rámci upřesnění územních podmínek koncepce ochrany a rozvoje přírodních, kulturních a civilizačních hodnot území. Ani jedna z těchto kapitol není návrhem 10A-ZÚR SK dotčena.
(5) V nezastavěném území lze v souladu s jeho charakterem umísťovat stavby, zařízení, a jiná opatření pouze pro zemědělství, lesnictví, vodní hospodářství, těžbu nerostů, pro ochranu přírody a krajiny, pro veřejnou dopravní a technickou infrastrukturu, přípojky a účelové komunikace, pro snižování nebezpečí ekologických a přírodních katastrof a pro odstraňování jejich důsledků, a dále taková technická opatření a stavby, které zlepšují podmínky jeho využití pro účely rekreace a cestovního ruchu, například cyklistické stezky, hygienická zařízení, ekologická a informační centra; doplňková funkce bydlení či pobytové rekreace není u uvedených staveb přípustná. Uvedené stavby, zařízení a jiná opatření včetně staveb, které s nimi bezprostředně souvisejí včetně oplocení, lze v nezastavěném území umísťovat v případech, pokud je územně plánovací dokumentace z důvodu veřejného zájmu výslovně nevylučuje	Netýká se řešení 10A-ZÚR SK, požadavek se týká podrobnější územně plánovací dokumentace.

Cíle územního plánování	Plnění cílů v rámci 10A-ZÚR SK
(6) Na nezastavitelných pozemcích lze výjimečně umístit technickou infrastrukturu způsobem, který neznemožní jejich dosavadní užívání.	Netýká se řešení 10A-ZÚR SK. Měřítka ZÚR neumožňuje s ohledem na § 36 odst. 3 stavebního zákona identifikaci jednotlivých pozemků

b) Vyhodnocení souladu s úkoly územního plánování stanovenými v § 19 stavebního zákona

Úkoly územního plánování	Plnění úkolů v rámci 10A-ZÚR SK
a) zjišťovat a posuzovat stav území, jeho přírodní, kulturní a civilizační hodnoty	Návrh 10A-ZÚR SK je zpracován s ohledem na ochranu a rozvoj přírodních, civilizačních a kulturních hodnot území, jejichž ochrana je definována v platných ZÚR SK.
b) stanovovat koncepci rozvoje území, včetně urbanistické koncepce s ohledem na hodnoty a podmínky území	Celková koncepce rozvoje území je stanovena v platných ZÚR SK, návrhem 10A-ZÚR SK dochází pouze k dílčím úpravám na základě aktuálních podkladů, a to s ohledem na hodnoty a podmínky v území.
c) prověřovat a posuzovat potřebu změn v území, veřejný zájem na jejich provedení, jejich přínosy, problémy, rizika s ohledem například na veřejné zdraví, životní prostředí, geologickou stavbu území, vliv na veřejnou infrastrukturu a na její hospodárné využívání,	Potřeba navržených úprav a jejich veřejný zájem jsou podrobně popsány v kapitole „Komplexní zdůvodnění navrženého řešení“.
d) stanovovat urbanistické, architektonické a estetické požadavky na využívání a prostorové uspořádání území a na jeho změny, zejména na umístění, uspořádání a řešení staveb a veřejných prostranství	V měřítku ZÚR SK nelze stanovit urbanistické, architektonické nebo estetické požadavky na využívání a prostorové uspořádání území a na jeho změny, zejména na umístění, uspořádání a řešení staveb a veřejných prostranství. Případně takové požadavky je nutno řešit v podrobnější územně plánovací dokumentaci
e) stanovovat podmínky pro provedení změn v území, zejména pak pro umístění a uspořádání staveb s ohledem na stávající charakter a hodnoty území a na využitelnost navazujícího území	V rozsahu provedených změn (úprava územního vymezení koridoru dopravní infrastruktury) jsou v 10A-ZÚR SK stanoveny požadavky na využití území, kritéria a podmínky pro rozhodování v ploše vymezeného koridoru. Tyto požadavky, kritéria a podmínky zohledňují zejména ochranu přírodních a kulturních hodnot území, ochranu obytného prostředí přilehlých obcí a prostupnost krajiny jako jedny ze základních hodnot dotčeného území, které spoluurčují charakter území a zajišťují v maximální možné míře využitelnost navazujícího území.
f) stanovovat pořadí provádění změn v území (etapizaci)	Není předmětem řešení 10A-ZÚR SK
g) vytvářet v území podmínky pro snižování nebezpečí ekologických a přírodních katastrof a pro odstraňování jejich důsledků, a to především přírodě blízkým způsobem	Není předmětem řešení 10A-ZÚR SK
h) vytvářet v území podmínky pro odstraňování důsledků náhlých hospodářských změn	Není předmětem řešení 10A-ZÚR SK
i) stanovovat podmínky pro obnovu a rozvoj sídelní struktury, pro kvalitní bydlení a pro rozvoj rekreace a cestovního ruchu,	Není předmětem řešení 10A-ZÚR SK
j) s ohledem na charakter území a kvalitu vystavěného prostředí vyhodnocovat a, je-li to účelné vymezovat vhodné plochy pro výrobu; plochy pro výrobu elektřiny, plynu a tepla včetně ploch pro jejich výrobu z obnovitelných zdrojů vymezovat rovněž s ohledem na cíle politik, strategií a koncepcí veřejné správy v oblasti energetiky a klimatu	Není předmětem řešení 10A-ZÚR SK

Úkoly územního plánování	Plnění úkolů v rámci 10A-ZÚR SK
k) prověřovat a vytvářet v území podmínky pro hospodárné vynakládání prostředků z veřejných rozpočtů na změny v území	Návrh 10A-ZÚR SK upravuje územní vymezení koridoru dopravní infrastruktury, a to zejména na základě novějších a podrobnějších podkladů, čímž současně nepřímo dochází k prověření jejich hospodárnosti.
l) vytvářet v území podmínky pro zajištění civilní ochrany	Není předmětem řešení 10A-ZÚR SK
m) určovat nutné asanační, rekonstrukční a rekultivační zásahy do území	Není předmětem řešení 10A-ZÚR SK
n) vytvářet podmínky pro ochranu území podle zvláštních právních předpisů ⁴⁾ a ¹²⁾ před negativními vlivy záměrů na území a navrhnout kompenzační opatření, pokud zvláštní právní předpis nestanoví jinak	S ohledem na stanoviska orgánů ochrany přírody nebylo nutné posuzovat vliv koncepce na lokality soustavy NATURA 2000, tudíž ani stanovovat kompenzační opatření.
o) regulovat rozsah ploch pro využívání přírodních zdrojů	Není předmětem řešení 10A-ZÚR SK
p) uplatňovat poznatky zejména z oborů architektury, urbanismu, územního plánování a ekologie a památkové péče.	Při zpracování návrhu 10A-ZÚR SK byly uplatněny poznatky z uvedených oborů. Zpracovatelský tým je tvořen odborníky v oboru architektura, urbanismus, územní plánování a ekologie.

5. VYHODNOCENÍ SOULADU S POŽADAVKY STAVEBNÍHO ZÁKONA A JEHO PROVÁDĚCÍCH PŘEDPISŮ

Návrh 10A-ZÚR SK je zpracován na základě požadavku oprávněného investora, tj. Správa železnic, státní organizace, v rámci zkráceného postupu pořizování návrhu Aktualizace ZÚR SK dle ustanovení § 42a zákona č. 183/2006 Sb., o územním plánování a stavebním řádu, ve znění pozdějších předpisů

Návrh 10A-ZÚR SK je zpracován podle požadavků stavebního zákona v platném znění a jeho prováděcích vyhlášek č. 500/2006 Sb., o územně analytických podkladech, územně plánovací dokumentaci a způsobu evidence územně plánovací činnosti, ve znění pozdějších předpisů a vyhlášky č. 501/2006 Sb., o obecných požadavcích na využívání území, v platném znění.

Dokumentace 10A-ZÚR SK je rozdělena na část výrokovou a její odůvodnění tak, jak vyžaduje § 173 zákona č. 500/2004 Sb., správní řád, v platném znění a Příloha č. 4 vyhlášky č. 500/2006 Sb.

Obsahově návrh 10A-ZÚR SK vychází z požadavků oprávněného investora. Předmětem je změna návrhového koridoru D201 „Koridor vysokorychlostní tratě Praha – Lovosice, úsek Praha – hranice kraje. Obsah výrokové části odpovídá článku I. Přílohy č. 4 vyhlášky č. 500/2006 Sb. Struktura odůvodnění odpovídá požadavkům § 40 odst. (2) SZ a článku II. Přílohy č. 4 vyhlášky č. 500/2006 Sb.

Grafická část 10A-ZÚR SK je v souladu s ust. § 6 odst. 2 vyhlášky č. 500/2006 Sb., zpracována v měřítku 1:100 000. Rozsah zpracované výkresové dokumentace odpovídá rozsahu měněných částí grafické části platných ZÚR SK po Aktualizaci č. 1, 2, 5, 7 a 6.

Na základě stanoviska MŽP ČR k potřebě posouzení návrhu 10A-ZÚR SK z hlediska vlivů na životní prostředí ze dne 15. října 2021 není nutné posuzovat z hlediska jeho vlivů na životní prostředí, jelikož nemůže mít významný vliv na životní prostředí.

6. VYHODNOCENÍ SOULADU S POŽADAVKY ZVLÁŠTNÍCH PRÁVNÍCH PŘEDPISŮ A SE STANOVISKY DOTČENÝCH ORGÁNŮ DLE ZVLÁŠTNÍCH PRÁVNÍCH PŘEDPISŮ, POPŘÍPADĚ S VÝSLEDKEM ŘEŠENÍ ROZPORŮ

10A-ZÚR SK je zpracována v souladu s požadavky zvláštních právních předpisů. Vyhodnocení stanovisek dotčených orgánů podle zvláštních právních předpisů je obsahem samostatné přílohy tohoto odůvodnění.

7. VYHODNOCENÍ SOULADU S POLITIKOU ÚZEMNÍHO ROZVOJE

Politika územního rozvoje České republiky (dále také PÚR ČR) určuje požadavky a rámce úkolů územního plánování v republikových a nadmístních souvislostech a stanovuje rámcové úkoly a podmínky pro navazující územně plánovací dokumentaci. Ve smyslu § 31 odst. 4 stavebního zákona je PÚR ČR závazná pro pořizování a vydávání zásad územního rozvoje.

Republikové priority územního plánování pro zajištění udržitelného rozvoje území

Republikové priority PÚR ČR	Vyhodnocení souladu 10A-ZÚR SK s PÚR ČR
14) Ve veřejném zájmu chránit a rozvíjet přírodní, civilizační a kulturní hodnoty území, včetně urbanistického, architektonického a archeologického dědictví. Zachovat ráz jedinečné urbanistické struktury území, struktury osídlení a jedinečné kulturní krajiny, které jsou výrazem identity území, jeho historie a tradice. Tato území mají značnou hodnotu, např. i jako turistické atraktivity. Jejich ochrana by měla být provázána s potřebami ekonomického a sociálního rozvoje v souladu s principy udržitelného rozvoje. V některých případech je nutná cílená ochrana míst zvláštního zájmu, v jiných případech je třeba chránit, respektive obnovit celé krajinné celky. Krajina je živým v čase proměnným celkem, který vyžaduje tvůrčí, avšak citlivý přístup k vyváženému všestrannému rozvoji tak, aby byly zachovány její stěžejní kulturní, přírodní a užitné hodnoty.	Návrh 10A-ZÚR SK je zpracován s ohledem na ochranu a rozvoj přírodních, civilizačních a kulturních hodnot území, jejichž ochrana je definována v platných ZÚR SK. Návrh koridoru v 10A-ZÚR SK stanoví požadavky na využití území, kritéria a podmínky pro rozhodování v ploše vymezeného koridoru D 201. Tyto požadavky, kritéria a podmínky zohledňují zejména ochranu přírodních a kulturních hodnot území, ochranu obytného prostředí přilehlých obcí a prostupnost krajiny jako jedny ze základních hodnot dotčeného území a principů udržitelného rozvoje území.
14a) Při plánování rozvoje venkovských území a oblastí ve vazbě na rozvoj primárního sektoru zohlednit ochranu kvalitních lesních porostů, vodních ploch a kvalitní zemědělské, především orné půdy a ekologických funkcí krajiny.	Celková koncepce rozvoje území je stanovena v platných ZÚR SK. V rámci území řešeného 10A-ZÚR SK se nejedná o typicky venkovskou krajinu, ale rozhraní mezi městskou a příměstskou oblastí s blízkostí dálnice D8 – součást rozvojové oblasti OB1 Metropolitní rozvojová oblast Praha. Realizací záměru dojde i k částečnému záboru nejcennější zemědělské půdy, zábor je však ve veřejném zájmu.
15) Předcházet při změnách nebo vytváření urbánního prostředí prostorově sociální segregaci s negativními vlivy na sociální soudržnost obyvatel.	Tato priorita je přiměřeně respektována již v platných ZÚR SK. Koridor D201 je vymezen v maximálním možném rozsahu v souběhu s dálnicí D10 s cílem minimalizovat další bariéry v území.
16) Při stanovování způsobu využití území v územně plánovací dokumentaci dávat přednost komplexním řešením před uplatňováním jednostranných hledisek a požadavků, které ve svých důsledcích zhoršují stav i hodnoty území. Vhodná řešení územního rozvoje je zapotřebí hledat ve spolupráci s obyvateli území i s jeho uživateli a v souladu s určením a charakterem oblastí,	Koridor vysokorychlostní tratě D201 Praha – Lovosice/Litoměřice, úsek Praha – hranice kraje, vymezený v 10A-ZÚR SK je součástí vysokorychlostní železnice, která je v ČR koncepčně sledovaná jako součást Rychlých spojení (RS). V systému Rychlých spojení je navrhován systém expresních vlaků, které v části

Republikové priority PÚR ČR	Vyhodnocení souladu 10A-ZÚR SK s PÚR ČR
os, ploch a koridorů vymezených v PÚR ČR.	své trasy využijí VRT a v části běžnou (modernizovanou) konvenční trať. Vysokorychlostní vlak může být převeden i mimo síť VRT a může tak sloužit významné části obyvatel širšího spádového území. Lze tedy potvrdit, že tento záměr je v souladu s požadavkem komplexního řešení s přínosem pro rozvoj dotčených oblastí.
16a) Při územně plánovací činnosti vycházet z principu integrovaného rozvoje území, zejména měst a regionů, který představuje objektivní a komplexní posuzování a následné koordinování prostorových, odvětvových a časových hledisek.	10A-ZÚR SK svým návrhem koridoru vysokorychlostní železnice jako součásti rychlých spojení s možností obsluhy širšího spádového území navazující konvenční tratí zásadním způsobem naplňuje princip integrovaného rozvoje měst a regionů s předpokladem posílení jejich ekonomického i sociálního potenciálu a možné následné koordinace všech hledisek.
17) Vytvářet v území podmínky k odstraňování důsledků hospodářských změn lokalizací zastavitelných ploch pro vytváření pracovních příležitostí zejména v hospodářsky problémových regionech a napomoci tak řešení problémů v těchto územích.	10A-ZÚR SK nemá vliv na odstraňování důsledků hospodářských změn.
18) Podporovat vyvážený a polycentrický rozvoj sídelní struktury. Vytvářet územní předpoklady pro posílení vazeb mezi městskými a venkovskými oblastmi s ohledem na jejich rozdílnost z hlediska přírodního, krajinného, urbanistického i hospodářského prostředí.	Celková koncepce rozvoje sídelní struktury je obsažena v platných ZÚR SK. 10A-ZÚR SK má pouze omezené možnosti jak ovlivnit polycentrický rozvoj sídelní struktury. Vysokorychlostní železnice jako součásti rychlých spojení vytvoří předpoklady pro obsluhu širšího spádového území a tím může částečně i přispět k posílení navazujících přepravních vazeb mezi městskými a venkovskými oblastmi.
19) Vytvářet předpoklady pro rozvoj, využití potenciálu a polyfunkční využívání opuštěných areálů a ploch (tzv. brownfields průmyslového, zemědělského, vojenské a jiného původu, včetně území bývalých vojenských újezdů). Hospodárně využívat zastavěné území (podpora přestavby revitalizací a sanací území) a zajistit ochranu nezastavěného území (zejména zemědělské a lesní půdy) a zachování veřejné zeleně, včetně minimalizace její fragmentace. Cílem je účelné využívání a uspořádání území úsporné v nárocích na veřejné rozpočty na dopravu a energie, které koordinací veřejných a soukromých zájmů na rozvoji území omezuje negativní důsledky suburbanizace pro udržitelný rozvoj území.	10A-ZÚR SK naplňuje cíl republikové priority v účelném využívání a uspořádání území úsporné v nárocích na veřejné rozpočty, na dopravu a energie a na minimalizaci fragmentace krajiny. Koridor vysokorychlostní tratě D201 je veden v maximálně možném souběhu s dálnicí D8. Potřeba realizace stavby je ve veřejném zájmu na úkor záboru zemědělského půdního fondu.
20) Rozvojové záměry, které mohou významně ovlivnit charakter krajiny, umísťovat do co nejméně konfliktních lokalit a následně podporovat potřebná kompenzační opatření. S ohledem na to při územně plánovací činnosti, respektovat veřejné zájmy např. ochrany biologické rozmanitosti a kvality životního prostředí, zejména formou důsledné ochrany zvláště chráněných území, lokalit soustavy Natura 2000, mokřadů, ochranných pásem vodních zdrojů, chráněné oblasti přirozené akumulace vod a nerostného bohatství, ochrany zemědělského a lesního půdního fondu. Vytvářet územní podmínky pro implementaci a respektování územních systémů ekologické stability a zvyšování a udržování ekologické stability a k zajištění ekologických funkcí i v ostatní volné krajině a pro ochranu krajinných prvků přírodního charakteru v zastavěných územích, zvyšování a udržování rozmanitosti venkovské krajiny. V rámci územně plánovací činnosti vytvářet podmínky pro ochranu krajinného rázu s ohledem na cílové kvality krajiny a vytvářet podmínky pro využití přírodních zdrojů.	10A-ZÚR SK naplňuje tuto prioritu zejména umístěním koridoru D201 v maximální možné míře v souběhu se stávajícím vedením dálnice D8 a v maximálně možném odstupu od sídel. Koridor pro umístění VRT je výsledkem dlouhodobého prověřování územních podmínek a variant vedení VRT. Z řady variant v minulosti prověřovaných byla vybrána tato výsledná, která oproti vymezení v dosud platným ZÚR návrhem 10A-ZÚR SK ještě dílčími úpravami ve vybraných úsecích koridoru reaguje na územních podmínky a požadavky obcí.

Republikové priority PÚR ČR	Vyhodnocení souladu 10A-ZÚR SK s PÚR ČR
<p>20a) Vytvářet územní podmínky pro zajištění migrační propustnosti krajiny pro volně žijící živočichy a pro člověka, zejména při umísťování dopravní a technické infrastruktury a při vymezení ploch pro bydlení, občanskou vybavenost, výrobu a skladování. V rámci územně plánovací činnosti omezovat nežádoucí srůstání sídel s ohledem na zajištění přístupnosti a prostupnosti krajiny, uplatňovat integrované přístupy k předcházení a řešení environmentálních problémů.</p>	<p>Poloha koridoru a jeho vedení v maximálně možné míře sleduje souběh s dálnicí D8, čímž minimalizuje fragmentaci krajiny, omezuje zásahy do prvků ochrany přírody a krajiny. Podmínky zachování migrační propustnosti krajiny budou řešeny v rámci navazující projektové dokumentace.</p>
<p>21) Vymezit a chránit ve spolupráci s dotčenými obcemi před zastavěním pozemky nezbytné pro vytvoření souvislých ploch veřejně přístupné zeleně v rozvojových oblastech a v rozvojových osách a ve specifických oblastech, na jejichž území je krajina negativně poznamenána lidskou činností, s využitím její přirozené obnovy; cílem je zachování souvislých ploch nezastavěného území v bezprostředním okolí velkých měst, způsobilých pro nenáročnou formu krátkodobé rekreace a dále pro vznik a rozvoj lesních porostů a zachování prostupnosti krajiny.</p>	<p>Řešení souvislých ploch veřejně přístupné zeleně nejsou předmětem 10A-ZÚR SK. Tato priorita je částečně obsažena v platných ZÚR SK.</p>
<p>22) Vytvářet podmínky pro rozvoj a využití předpokladů území pro různé formy udržitelného cestovního ruchu (např. cykloturistika, agroturistika, poznávací turistika), při zachování a rozvoji hodnot území. Podporovat propojení míst, atraktivních z hlediska cestovního ruchu, turistickými cestami, které umožňují celoroční využití pro různé formy turistiky (např. pěší, cyklo, lyžařská, hipo).</p>	<p>10A-ZÚR SK nemá zásadní vliv na rozvoj a využití území pro různé formy udržitelného cestovního ruchu. Vlastní koridor a stavba VRT není pro tuto formu využitelná. Rozvoj rekreace v blízkosti koridoru není žádoucí. Křížení VRT s trasami pro pěší, cykloturistiku apod. bude řešeno jako součást prostupnosti krajiny v navazující projektové dokumentaci.</p>
<p>23) Podle místních podmínek vytvářet předpoklady pro lepší dostupnost území a zkvalitnění dopravní a technické infrastruktury s ohledem na prostupnost krajiny. Při umísťování dopravní a technické infrastruktury zachovat prostupnost krajiny a minimalizovat rozsah fragmentace krajiny; je-li to z těchto hledisek účelné, umísťovat tato zařízení souběžně. U stávající i budované sítě dálnic, kapacitních komunikací a silnic I. třídy zohledňovat i potřebu a možnosti umístění odpočívek, které jsou jejich nedílnou součástí. Zmírňovat vystavení městských oblastí nepříznivým účinkům tranzitní železniční a silniční dopravy, mimo jiné i prostřednictvím obchvatů městských oblastí, nebo zajistit ochranu jinými vhodnými opatřeními v území. Zároveň však vymezovat plochy pro novou obytnou zástavbu tak, aby byl zachován dostatečný odstup od vymezených koridorů pro nové úseky dálnic, silnic I. třídy a železnic, a tímto způsobem důsledně předcházet zneprůchodnění území pro dopravní stavby i možnému nežádoucímu působení negativních účinků provozu dopravy na veřejné zdraví obyvatel (bez nutnosti budování nákladných technických opatření na eliminaci těchto účinků).</p>	<p>10A-ZÚR svým návrhem VRT jako součást tzv. Rychlých spojení vytváří předpoklady pro zkvalitnění dostupnosti a obsluhy území i mimo vlastní koridor VRT. Vysokorychlostní vlak může být převeden i mimo síť VRT a může tak sloužit významné části obyvatel širšího spádového území. Lze tedy potvrdit, že tento záměr je v souladu s požadavkem lepší dostupnosti území a zkvalitnění dopravní infrastruktury s ohledem na zachování prostupnosti krajiny.</p> <p>Poloha koridoru a jeho vedení v maximálně možné míře sleduje souběh s dálnicí D8, čímž minimalizuje fragmentaci krajiny, omezuje zásahy do prvků ochrany přírody a krajiny. Podmínky zachování migrační propustnosti krajiny budou řešeny v rámci navazující projektové dokumentace. S ohledem na zachování požadovaných parametrů trasování koridor prochází v maximálně možném odstupu od zastavěných částí sídel.</p>
<p>24) Vytvářet podmínky pro zlepšování dostupnosti území rozšiřováním a zkvalitňováním dopravní infrastruktury s ohledem na potřeby veřejné dopravy a požadavky ochrany veřejného zdraví a v souladu s principy rozvoje udržitelné mobility osob a zboží, zejména uvnitř rozvojových oblastí a rozvojových os. Možnosti nové výstavby je třeba dostatečnou veřejnou infrastrukturou přímo podmínit. Vytvářet podmínky pro zvyšování bezpečnosti a plynulosti dopravy, ochrany a bezpečnosti obyvatelstva a zlepšování jeho ochrany před hlukem a emisemi, s ohledem na to vytvářet v území podmínky pro environmentálně šetrné formy dopravy (např. železniční, cyklistickou).</p>	<p>10A-ZÚR svým návrhem VRT jako součást tzv. Rychlých spojení vytváří předpoklady pro zlepšení dostupnosti území veřejnou dopravou i mimo vlastní koridor VRT. Vysokorychlostní vlak může být převeden i mimo síť VRT na tzv. konvenční trať a může tak posílit a zkvalitnit veřejnou dopravu širšího spádového území. Rozvoj železniční dopravy, který je obsahem 10A-ZÚR SK, naplňuje prioritu PÚR – vytvářet v území podmínky pro environmentálně šetrné formy dopravy.</p>

Republikové priority PÚR ČR	Vyhodnocení souladu 10A-ZÚR SK s PÚR ČR
<p>24a) Na územích, kde dochází dlouhodobě k překračování zákonem stanovených hodnot imisních limitů pro ochranu lidského zdraví, je nutné předcházet dalšímu významnému zhoršování stavu. V územích, kde nejsou hodnoty imisních limitů pro ochranu lidského zdraví překračovány, vytvářet územní podmínky pro to, aby k jejich překročení nedošlo. Vhodným uspořádáním ploch v území obcí vytvářet podmínky pro minimalizaci negativních vlivů koncentrované výrobní činnosti na bydlení. Vymezovat plochy pro novou obytnou zástavbu tak, aby byl zachován dostatečný odstup od průmyslových nebo zemědělských areálů.</p>	<p>10A ZÚR SK svým návrhem a budoucí realizací VRT s moderními technologiemi šetrné k životnímu prostředí přispívá zásadním způsobem k ochraně lidského zdraví jako k jedné z priorit PÚR.</p>
<p>25) Vytvářet podmínky pro preventivní ochranu území a obyvatelstva před potenciálními riziky a přírodními katastrofami v území (záplavy, sesuvy půdy, eroze, sucho atd.) s cílem jim předcházet a minimalizovat jejich negativní dopady. Zejména zajistit územní ochranu ploch potřebných pro umístování staveb a opatření na ochranu před povodněmi a pro vymezení území určených k řízeným rozlivům povodní. Vytvářet podmínky pro zvýšení přirozené retence srážkových vod v území a využívání přírodě blízkých opatření pro zadržování a akumulaci povrchové vody tam, kde je to možné s ohledem na strukturu osídlení a kulturní krajinu, jako jedno z adaptačních opatření v případě dopadů změny klimatu.</p> <p>V území vytvářet podmínky pro zadržování, vsakování i využívání srážkových vod jako zdroje vody a s cílem zmírňování účinků povodní a sucha.</p> <p>Při vymezování zastavitelných ploch zohlednit hospodaření se srážkovými vodami.</p>	<p>10A-ZÚR SK nemá vliv na ochranu území a obyvatelstva před potenciálními riziky a přírodními katastrofami.</p> <p>Projektová dokumentace stavby, umístěné ve vymezeném koridoru D201, bude veškerá potenciální rizika minimalizovat konkrétním technickým řešením a opatřením.</p>
<p>26) Vymezovat zastavitelné plochy v záplavových územích a umísťovat do nich veřejnou infrastrukturu jen ve zcela výjimečných a zvláště odůvodněných případech. Vymezovat a chránit zastavitelné plochy pro přemístění zástavby z území s vysokou mírou rizika vzniku povodňových škod.</p>	<p>10A-ZÚR SK vymezuje koridor D201 mimo plochy záplavových území. Veškerá rizika spojená s potenciálními záplavami či povodněmi budou předmětem řešení podrobné projektové dokumentace.</p>
<p>27) Vytvářet podmínky pro koordinované umístování veřejné infrastruktury v území a její rozvoj a tím podporovat její účelné využívání v rámci sídelní struktury, včetně podmínek pro rozvoj digitální technické infrastruktury. Vytvářet rovněž podmínky pro zkvalitnění dopravní dostupnosti obcí (měst), které jsou přirozenými regionálními centry v území tak, aby se díky možnostem, poloze i infrastruktuře těchto obcí zlepšovaly i podmínky pro rozvoj okolních obcí ve venkovských oblastech a v oblastech se specifickými geografickými podmínkami.</p> <p>Při územně plánovací činnosti stanovovat podmínky pro vytvoření výkonné sítě osobní i nákladní železniční, silniční, vodní a letecké dopravy, včetně sítí regionálních letišť, efektivní dopravní sítě pro spojení městských oblastí s venkovskými oblastmi, stejně jako řešení přeshraniční dopravy, protože mobilita hospodářského rozvoje ve všech regionech.</p>	<p>10A-ZÚR SK je v plném souladu s touto prioritou. Záměry dopravní infrastruktury jsou koordinovány již v platných ZÚR. Koridor D201 je svým umístěním koordinován se stávající dopravní infrastrukturou. 10A-ZÚR svým návrhem VRT jako součást tzv. Rychlých spojení vytváří předpoklady pro zkvalitnění dopravní dostupnosti území veřejnou dopravou i mimo vlastní koridor VRT. Vysokorychlostní vlak může být převeden i mimo síť VRT na tzv. konvenční trať a může tak posílit a zkvalitnit veřejnou dopravu širšího spádového území.</p> <p>Návrhem 10A-ZÚR SK jsou vytvořeny územní podmínky a předpoklady pro přípravu a realizaci výkonné dopravní sítě pro osobní dopravu a výrazné uvolnění kapacity stávající kolejové infrastruktury pro vyšší podíl nákladní dopravy.</p>
<p>28) Pro zajištění kvality života obyvatel zohledňovat potřeby rozvoje území v dlouhodobém horizontu a nároky na veřejnou infrastrukturu, včetně veřejných prostranství. Návrh a ochranu kvalitních městských prostorů a veřejné infrastruktury je vhodné řešit ve spolupráci veřejného i soukromého sektoru s veřejností.</p>	<p>10A-ZÚR SK svým návrhem má pozitivní vliv na možný vyvážený rozvoj dotčeného území, zkvalitnění a posílení veřejné dopravy jak v mezinárodním tak vnitrostátním i regionálním měřítku.</p>
<p>29) Zvláštní pozornost věnovat návaznosti různých druhů dopravy. Vytvářet územní podmínky pro upřednostňování veřejné hromadné, cyklistické a pěší dopravy. S ohledem</p>	<p>Priorita se týká zejména územních plánů a rozhodování na úrovni obcí. 10A-ZÚR SK nemá</p>

Republikové priority PÚR ČR	Vyhodnocení souladu 10A-ZÚR SK s PÚR ČR
na to vymezovat plochy a koridory nezbytné pro efektivní integrované systémy veřejné dopravy nebo městskou hromadnou dopravu, umožňující účelné propojení ploch bydlení, ploch rekreace, občanského vybavení, veřejných prostranství, výroby a dalších ploch, s požadavky na kvalitní životní prostředí. Vytvářet tak podmínky pro rozvoj účinného a dostupného systému, který bude poskytovat obyvatelům rovné možnosti mobility a dosažitelnosti v území. S ohledem na to vytvářet podmínky pro vybudování a užívání vhodné sítě pěších a cyklistických cest, včetně doprovodné zeleně v místech, kde je to vhodné.	vliv na veřejnou nebo městskou hromadnou dopravu ani na síť pěších či cyklistických tras.
30) Úroveň technické infrastruktury, zejména dodávku vody a zpracování odpadních vod je nutno koncipovat tak, aby splňovala požadavky na vysokou kvalitu života v současnosti i v budoucnosti.	10A-ZÚR SK nemá vliv na technickou infrastrukturu.
31) Vytvářet územní podmínky pro rozvoj decentralizované, efektivní a bezpečné výroby energie z obnovitelných zdrojů, šetrné k životnímu prostředí, s cílem minimalizace jejich negativních vlivů a rizik při respektování přednosti zajištění bezpečného zásobování území energiemi.	10A-ZÚR SK nemá vliv na síť výroby energie.

Rozvojové oblasti a rozvojové osy

Prověření případných změn ve vymezení rozvojových oblastí a os republikového a nadmístního významu není schváleným obsahem návrhu 10A-ZÚR SK.

Specifické oblasti

Prověření případných změn ve vymezení specifických oblastí republikového a nadmístního významu není obsaženo ve schváleném návrhu obsahu 10A-ZÚR SK.

PÚR ČR v čl. (75b) vymezuje novou specifickou oblast SOB9, ve které se projevuje aktuální problém ohrožení území suchem. Součástí této specifické oblasti je celé území Středočeského kraje. Uvedení ZÚR SK do souladu s tímto článkem PÚR ČR bude provedeno následnou aktualizací ZÚR SK.

Koridory a plochy dopravní o infrastruktury

Úvodní články (76) – (80), obsahující východiska koncepce vymezení ploch a koridorů dopravní infrastruktury republikového významu, kritéria pro rozhodování o změnách v území a úkoly územního plánování, nejsou komentovány, protože návrh 10A-ZÚR SK neobsahuje změnu koncepce řešení dopravní infrastruktury

ŽELEZNIČNÍ DOPRAVA

Návrh 10A-ZÚR SK v souladu s PÚR ve znění závazném od 1. 9. 2021, obsahuje záměr republikového významu, uvedený v kap. 5 Koridory a plochy dopravní infrastruktury, část Železniční doprava – koridory vysokorychlostní železniční dopravy, článek (83a) ŽD1 – RS4 úsek (Dresden-) hranice Německo/ČR-Lovosice/Litoměřice-Praha.

Tento záměr (koridor pod ozn. D201) je upřesněn a obsažen v textové části dokumentace 10A-ZÚR SK v čl. (19) písm. f), čl. (126) písm. b) a d), čl. (128) písm. a), čl. (128a) písm. a), b) a c), čl. (230), čl. (238), čl. (246) a koridor zpřesněn ve svém územním vymezení v grafické části dokumentace. Podrobněji dále v kap. 10. Komplexní zdůvodnění navrhovaného řešení. Návrh 10A-ZÚR SK je v souladu s PÚR ČR.

SILNIČNÍ, VODNÍ A KOMBIMNOVANÁ DOPRAVA, LETIŠTĚ

Schválený návrh obsahu 10A-ZÚR SK neobsahuje pokyny pro vymezení nových ploch a koridorů úpravy silniční, vodní, kombinované ani letecké dopravy, ani pokyny k úpravám stávajícího vymezení.

Koridory a plochy technické infrastruktury

Schválený návrh obsahu 10A-ZÚR SK neobsahuje pokyny pro změnu koncepce řešení technické infrastruktury, ani vymezení nových ploch a koridorů, případně úpravy stávajícího vymezení technické infrastruktury.

Další úkoly pro ministerstva, jiné ústřední správní úřady a pro územní plánování

V této části je vyhodnocen soulad návrhu 10A-ZÚR SK s úkoly, uvedenými v kap. 7.4. PÚR ČR ve znění závazném od 1. 9. 2021, za jejichž plnění zcela nebo v součinnosti s ministerstvy a ostatními kraji zodpovídá Středočeský kraj.

PÚR ČR	Vyhodnocení souladu 10A-ZÚR SK s PÚR ČR
191) Vymezí koridor pro zkapacitnění a zlepšení železničního spojení Nymburk–Mladá Boleslav.	Problematika obsažená v tomto článku není předmětem schváleného návrhu obsahu 10A-ZÚR SK. Je obsahem požizované 3.AZÚRSK.
192) Vymezí koridor pro železniční spojení v úsecích Praha-letišť Praha-Ruzyně; Praha-Kladno.	Problematika obsažená v tomto článku není předmětem schváleného návrhu obsahu 10A-ZÚR SK. Je obsahem požizované 3.AZÚRSK.
200) Vymezí koridor pro plynovod pro paroplynový zdroj Mělník.	Problematika obsažená v tomto článku není předmětem schváleného návrhu obsahu 10A-ZÚR SK.
205) Vymezí plochy umožňující využití pro vodní díla Kryry, Senomaty a Šanov a koridory pro přivaděče vody z Ohře do povodní Blšanky a Rakovnického potoka, včetně dalších nezbytných ploch a koridorů pro stavby a doprovodná technická a přírodě blízká opatření k omezení nedostatku vody, ke snížení povodňových rizik a optimalizaci vodního režimu území v povodí Blšanky a v povodní Rakovnického potoka, včetně ploch a koridorů pro umístění související veřejné infrastruktury.	Problematika obsažená v tomto článku není předmětem schváleného návrhu obsahu 10A-ZÚR SK. Je obsahem požizované 3.AZÚRSK.

8. VÝČET ZÁLEŽITOSTÍ TÝKAJÍCÍCH SE ROZVOJE ÚZEMÍ STÁTU, KTERÉ NEJSOU OBSAŽENY V PÚR

V průběhu prací na návrhu 10A-ZÚR SK k veřejnému projednání dle § 42b stavebního zákona nebyly zjištěny žádné záležitosti týkající se rozvoje území státu, které nejsou obsažené v PÚR a vyžadovaly by vymezení v ZÚR SK.

9. VYHODNOCENÍ KOORDINACE VYUŽÍVÁNÍ ÚZEMÍ Z HLEDISKA ŠIRŠÍCH VZTAHŮ

Kraj Liberecký

Aktualizace územního vymezení koridoru železniční dopravy D201 se netýká území Libereckého kraje. Potvrzeno stanoviskem Krajského úřadu Libereckého kraje k návrhu 10A-ZÚR SK ze dne 26.10.2022.

Kraj Ústecký

Na základě stanoviska Krajského úřadu Ústeckého kraje k návrhu 10A-ZÚR SK ze dne 11. 11. 2022 lze konstatovat, že koordinace na hranici krajů Středočeského a Ústeckého je zajištěna jak šířkově, tak osově. Pro předmětný záměr je pořizována Aktualizace č. 5 ZÚR ÚK, která předmětný koridor pro železniční dopravu koordinuje s návrhem 10A-ZÚR SK.

Kraj Praha

Poloha koridoru D201 na hranici Středočeského kraje a kraje hl. m. Prahy byla koordinována v průběhu prací souběžně zpracovávané 13. Aktualizace ZÚR hl. m. Prahy. Oba aktuálně územně vymezené koridory VRT Praha – Lovosice, úsek Praha – hranice kraje jsou na hranici obou krajů osově i šířkově provázané.

10. KOMPLEXNÍ ZDŮVODNĚNÍ NAVRHOVANÉHO ŘEŠENÍ

Podkladem pro návrh 10. Aktualizace Zásad územního rozvoje Středočeského kraje je Usnesení č. 030-12/2022/ZK ze dne 14. 02. 2022, schválené Zastupitelstvem Středočeského kraje. Předmětem aktualizace je vymezení veřejně prospěšné stavby železniční dopravy „Vysokorychlostní trať Praha – Lovosice, úsek Praha – hranice kraje“.

Návrh 10A-ZÚR SK, upravený v návaznosti na § 42b stavebního zákona, navazuje na 6. Aktualizaci Zásad územního rozvoje, která nabyla účinnosti dne 3. 11. 2022 a Úplné znění Zásad územního rozvoje po Aktualizaci č. 1, 2, 5, 7 a 6.

10.1 STANOVENÍ PRIORIT ÚZEMNÍHO PLÁNOVÁNÍ KRAJE PRO ZAJIŠTĚNÍ UDRŽITELNÉHO ROZVOJE ÚZEMÍ

Není předmětem 10A-ZÚR SK.

10.2 ZPŘESNĚNÍ VYMEZENÍ ROZVOJOVÝCH OBLASTÍ A ROZVOJOVÝCH OS, VYMEZENÝCH V PŮR A VYMEZENÍ ROZVOJOVÝCH OBLASTÍ, ROZVOJOVÝCH OS A ROZVOJOVÝCH CENTER KRAJSKÉHO VÝZNAMU

Rozvojové osy republikového významu

Rozvojová osa OS2 Praha – Kralupy nad Vltavou – Ústí nad Labem

1. Článek (19), bod f)

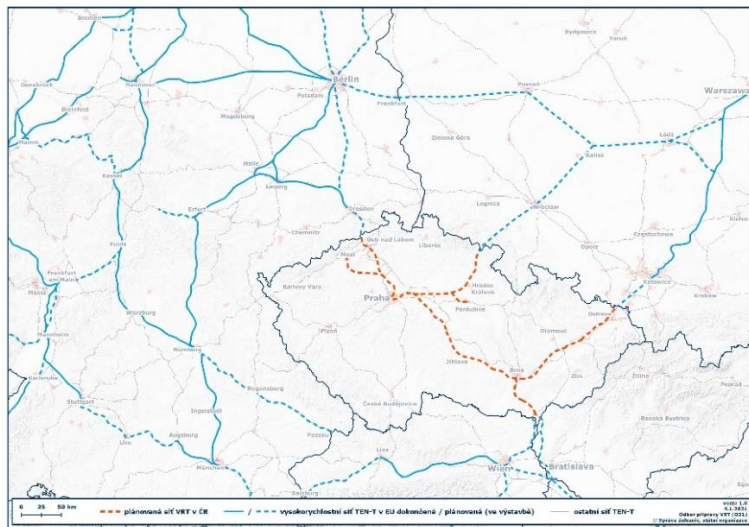
Specifikace provedené změny / provedených změn:

Doplňuje se bod f), ve kterém se stanovují úkoly pro územní plánování

V návrhu 10A-ZÚR SK je vloženým bodem f) doplněn úkol pro územní plánování v rozvojové ose republikového významu OS2 Praha – Kralupy nad Vltavou – Ústí nad Labem, který ukládá upřesnění územního vymezení koridoru vysokorychlostní železniční dopravy ŽD1 v územně plánovací

dokumentaci jako součást systému Rychlých spojení RS4 (Dresden-) hranice Německo/ČR-Lovosice/Litoměřice-Praha; v ZÚR SK pod ozn. D201.

Koridor vysokorychlostní železniční dopravy ŽD1 jako součást Rychlého spojení RS4 je v širších souvislostech dle nařízení Evropského parlamentu a Rady č. 1315/2013 součástí transevropské dopravní sítě TEN-T – viz obr. 1.



Obr. 1 Síť TEN-T – Zdroj: Ministerstvo dopravy

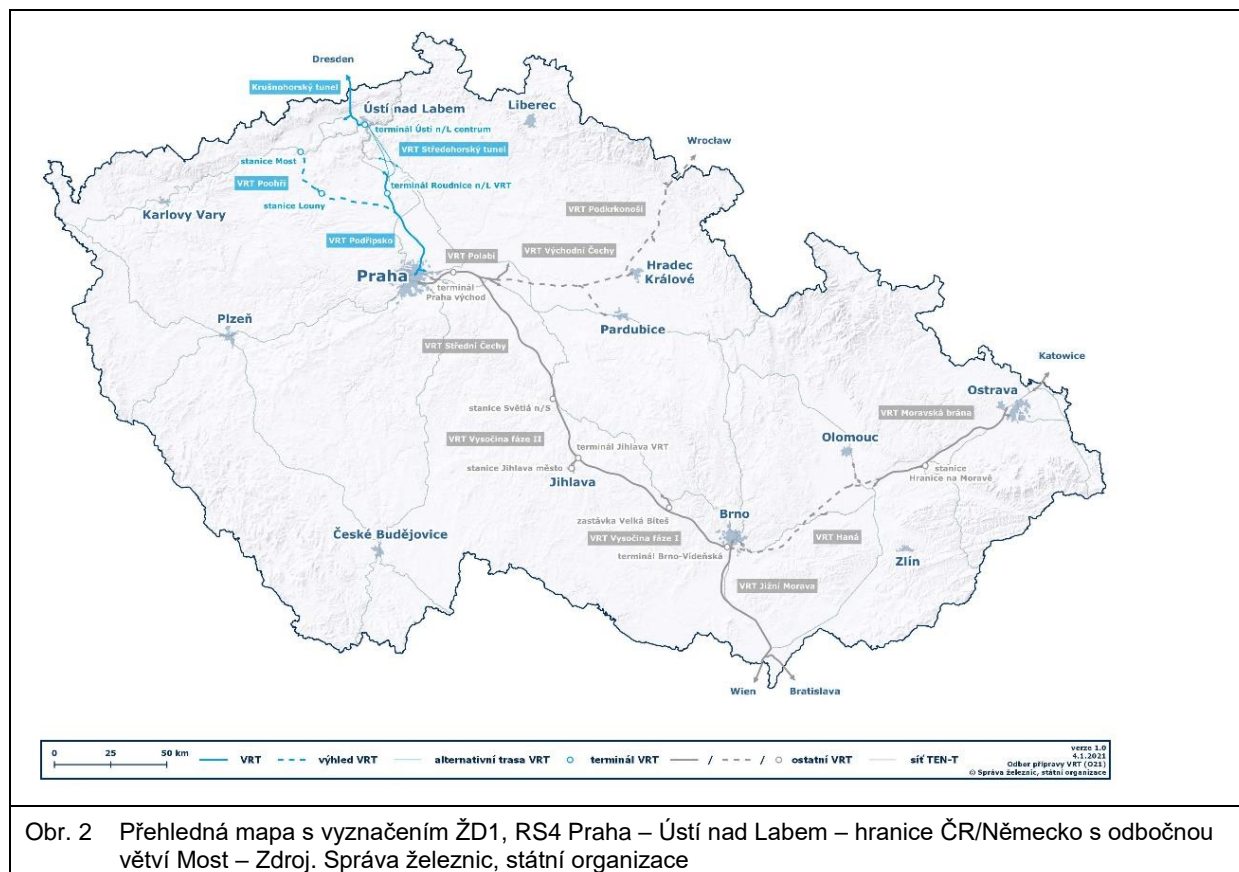
Záměr VRT Praha – Ústí nad Labem – Drážďany, procházející rozvojovou osou OS2, je součástí koncepce vysokorychlostní železnice v ČR, provozované v systému Rychlých spojení, s návaznostmi na západoevropskou vysokorychlostní železniční síť.

Vysokorychlostní železnice v České republice koncepčně sledovaná jako součást Rychlých spojení (RS) představuje provozně-infrastrukturní systém „rychlé“ železnice, která zahrnuje, kromě novostaveb vysokorychlostních tratí (VRT), modernizovaných konvenčních tratí s vysokorychlostními parametry a dalších modernizovaných tratí, také odpovídající vozidlový park a provozní koncept.

V systému Rychlých spojení je navrhován systém expresních vlaků, které v části své trasy využijí VRT a v části běžnou (modernizovanou) konvenční trať. Je to možné díky zpětné kompatibilitě mezi vysokorychlostní a běžnou železnici. Vysokorychlostní vlak může být převeden i mimo síť VRT a může tak sloužit významné části obyvatel širšího spádového území.

Koncepce Rychlého spojení pro koridor vysokorychlostní dopravy ŽD1 a spojení RS4 (Dresden-) hranice Německo/ČR-Lovosice/Litoměřice-Praha počítá s umístěním terminálů v Roudnici nad Labem a Ústím nad Labem, kde bude možné propojení mezi vysokorychlostní tratí a konvenčními tratěmi s návazností na ostatní prostředky veřejné a individuální dopravy. Kromě hlavního ramene Praha – Drážďany a přechodových terminálů je v systému Rychlého spojení navržena odbočná větev, vedená do Mostu s návazností na podkrušnohorskou železniční síť – viz obr. 2.

Navrhovaná vysokorychlostní trať Praha – Lovosice/Litoměřice, úsek Praha – hranice kraje (ŽD1) s označením koridoru D201, jako součást Rychlého spojení RS4, je významná nejen z hlediska zajištění návaznosti na západoevropskou síť vysokorychlostní dopravy, ale zásadním způsobem přispěje k ekonomickému rozvoji v rámci rozvojové osy republikového významu OS2 Praha – Kralupy nad Vltavou – Ústí nad Labem a celých severních Čech. Díky zlepšení dopravní obslužnosti nejen Středočeského kraje a zajištění větší bezpečnosti železničního provozu lze očekávat i pozitivní vliv na udržitelný rozvoj dotčených území.



Zpřesnění koridoru v územně plánovací dokumentaci a zajištění územních podmínek pro umístění stavby je podmínkou pro možnou přípravu záměru a postupnou realizaci dílčích staveb v rámci ŽD1.

Podrobnější zdůvodnění je obsaženo v bodě 3. Článek (126), písm. b) a bodě 4. Článek (128).

10.3 ZPŘESNĚNÍ SPECIFICKÉ OBLASTI VYMEZENÉ V PÚR A VYMEZENÍ SPECIFICKÉ OBLASTI KRAJSKÉHO VÝZNAMU

Není předmětem 10A-ZÚR SK.

10.4 ZPŘESNĚNÍ PLOCH A KORIDORŮ VYMEZENÝCH V PÚR A VYMEZENÍ PLOCH A KORIDORŮ KRAJSKÉHO VÝZNAMU

10.4.1. Plochy a koridory dopravy

Plochy a koridory dopravy mezinárodního a republikového významu

Železniční doprava

2. Článek (126)

Specifikace provedené změny / provedených změn:

Doplňuje se znění článku a terminologie v souladu s PÚR, věcná část se nemění.

Návrhem 10A-ZÚR SK se v úvodní části článku (126) upravuje text a odborná terminologie v souladu s PÚR (ŽD, RS), včetně doplnění poznámky pod čarou, která v souladu s PÚR představuje vysvětlivky ke zkratkám, tj. ŽD - koridor pro vysokorychlostní dopravu, RS - Rychlé spojení.

3. Článek (126), písm. b)

Specifikace provedené změny / provedených změn:

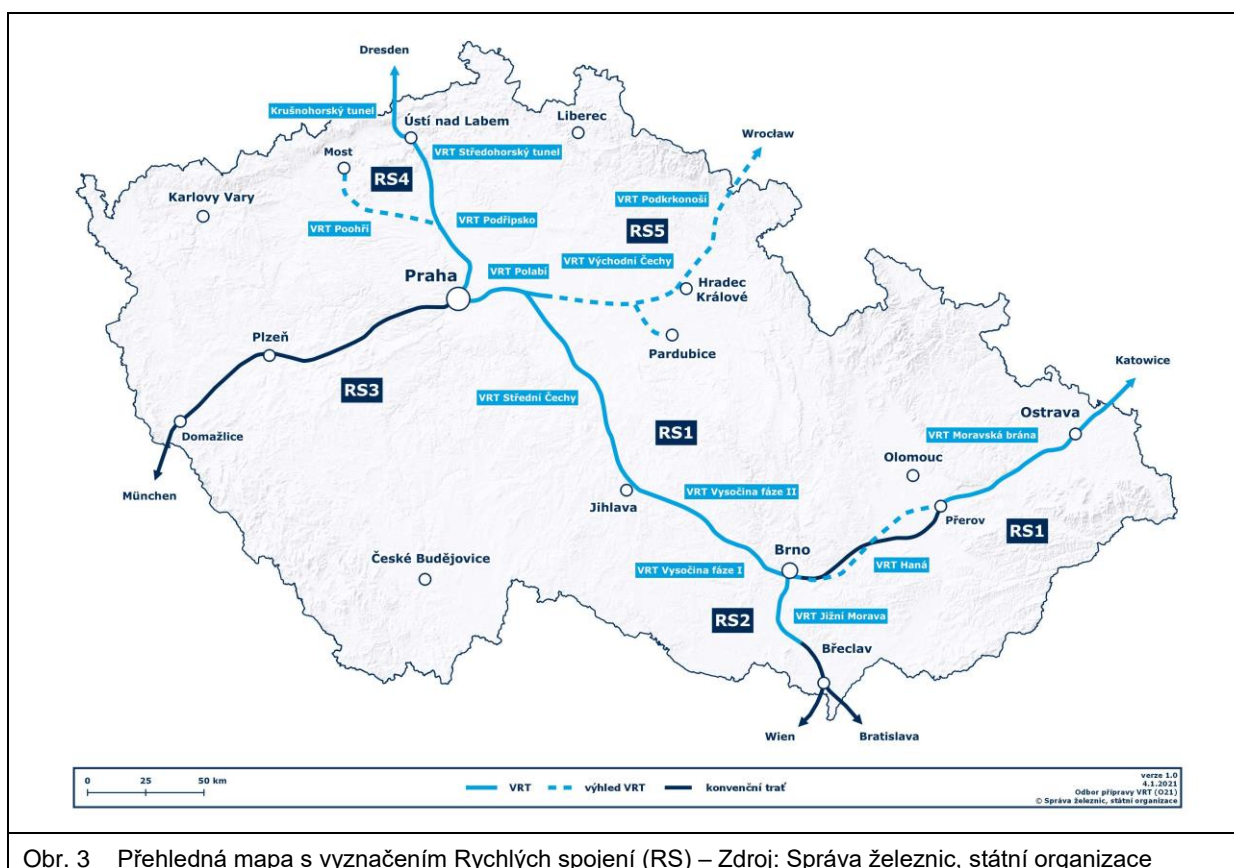
Upravuje se název tratě a doplňuje se označení v souladu s PÚR, mění se územní vymezení koridoru.

Návrhem 10A-ZÚR SK se v článku (126), písmeno b) upravuje jmenovitý název vysokorychlostní tratě v úseku Praha – Lovosice/Litoměřice, doplňuje se označení koridoru ŽD1 a rychlého spojení RS4 (Dresden -) hranice Německo/ČR-Lovosice/Litoměřice-Praha v souladu s PÚR, jejichž součástí je navrhovaná vysokorychlostní trať v koridoru D201 Praha – Lovosice/Litoměřice, úsek Praha – hranice kraje.

Koridor vysokorychlostní železniční dopravy ŽD1 jako součást Rychlého spojení RS4 je v širších souvislostech dle nařízení Evropského parlamentu a Rady č. 1315/2013 součástí transevropské dopravní sítě TEN-T (viz obr. 1). Ta má za cíl spojit členské země navzájem a zajistit konkurenceschopnost železniční dopravy v širším měřítku. Pro území ČR jsou v síti TEN-T připravovány vysokorychlostní tratě provozované v systému Rychlých spojení, které se kryjí se směry definovanými Evropskou unií a současně propojují největší aglomerace států.

Vysokorychlostní železnice v České republice, sledovaná jako součást Rychlých spojení, představuje provozně-infrastrukturní systém „rychlé“ železnice, která zahrnuje kromě novostaveb vysokorychlostních tratí, modernizovaných konvenčních tratí s vysokorychlostními parametry a dalších modernizovaných tratí také odpovídající vozidlový park a provozní koncept. V rámci Rychlých spojení je navrhován systém expresních vlaků, které v části své trasy využijí vysokorychlostní tratě a v části běžnou (modernizovanou) konvenční trať. Vysokorychlostní vlak může obsluhovat území i mimo síť VRT.

Přípravu systému Rychlých spojení schválila vláda České republiky usnesením č. 389 o Programu rozvoje rychlých železničních spojení v České republice z 22. května 2017.



Koncepce vysokorychlostní dopravy – Rychlá spojení je na národní úrovni součástí sektorových dokumentů „Dopravní sektorová strategie – Aktualizace 2017“, „Program rychlých železničních spojení“, „Dopravní politika České republiky pro období 2021 – 2027 s výhledem do r. 2050“ a dalších. V PÚR ČR jsou pak obsaženy jednotlivé záměry – konkrétní koridory vysokorychlostní dopravy na území ČR. Tyto záměry mimo jiné naplňují i prioritu uvedenou v čl. (24): „Vytvářet podmínky pro zlepšování dopravní dostupnosti územím rozšiřováním a zkvalitňováním dopravní infrastruktury s ohledem na potřeby veřejné dopravy a požadavky veřejného zdraví v souladu s principy udržitelné mobility osob a zboží, zejména uvnitř rozvojových oblastí a os...“.

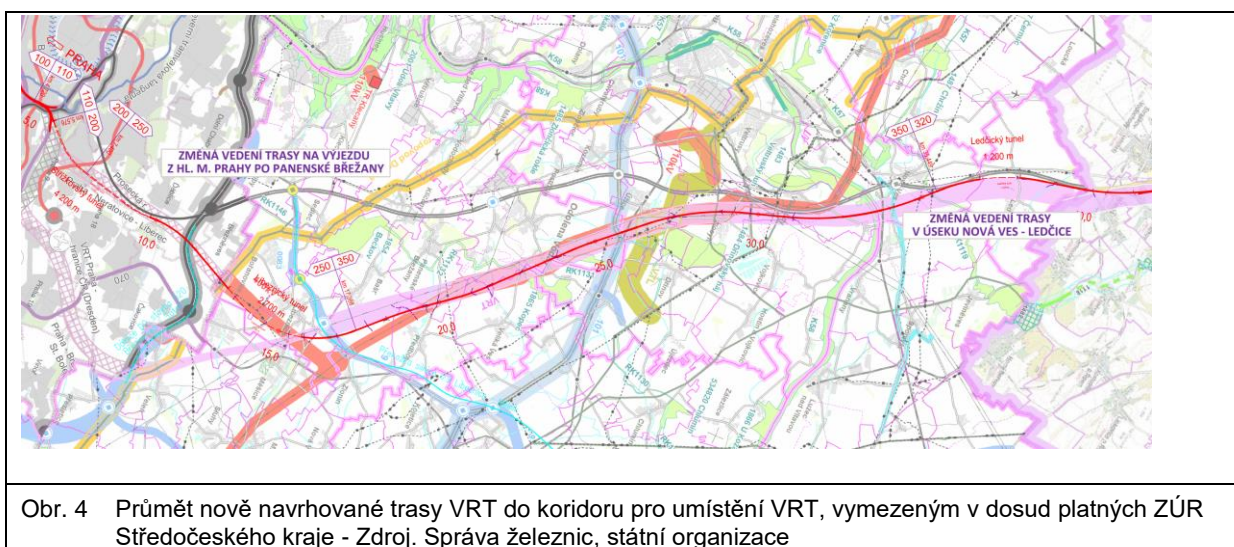
Podkladem pro aktualizaci a změnu územního vymezení dosud sledovaného koridoru pro umístění vysokorychlostní tratě D201 Praha – Lovosice/Litoměřice, úsek Praha – hranice kraje v ZÚR SK je „Studie proveditelnosti Nového železničního spojení Praha – Drážďany“ (12/2020), schválená Centrální komisí Ministerstva dopravy dne 21. 12. 2020 (dále jen „Studie“). Předmětem Studie je prověření proveditelnosti vybudování nové vysokorychlostní tratě Praha – Drážďany. Důvodem pro zcela novou trať je skutečnost, že příhraniční úsek Drážďany – Bad Schandau – Děčín představuje úzké hrdlo, ve kterém není možné zajistit modernizaci stávající tratě, v úseku Praha – Ústí nad Labem je pak problematické v rámci stávajících tratí navýšování rychlosti, které by mohlo vést ke zkrácení jízdních dob. Na základě dosud zpracovaných studií se předpokládá, že úsek nové vysokorychlostní tratě Praha – Lovosice/Litoměřice – Ústí nad Labem bude dimenzován pro osobní provoz s traťovou rychlostí až do 350 km/hod., úsek Ústí nad Labem – Drážďany s přeshraničním tunelem pod Krušnými horami pak pro smíšený provoz s traťovou rychlostí 200 km/hod. (s možností budoucího zvýšení na 230 km/hod.).

4. Článek (128)

Specifikace provedené změny / provedených změn:

Mění se územní vymezení koridoru D201, doplňuje se proměnná šířka koridoru.

Návrhem 10A-ZÚR SK se na základě zpracované „Studie proveditelnosti pro nové železniční spojení Praha – Drážďany“ mění územní vymezení koridoru D201 oproti dosud platným ZÚR SK v jeho dvou úsecích, a to v jižním a severním. Změna vedení koridoru D201 oproti stávajícím platným ZÚR SK je v k.ú. Líbeznice, Hovorčovice, Bašť a Ledčice, nově vstupuje koridor na území k.ú. Bořanovice a Předboj. Mezilehlý úsek koridoru je beze změny dle platných ZÚR SK a není předmětem 10A-ZÚR SK – viz obr. 4.



D201 - jih úsek hranice hl. město Praha/Středočeský kraj – Panenské Břežany/Veliká Ves

Zásadní změna ve vedení VRT oproti původním studiím a dosud platným ZÚR SK je na území hl. m. Prahy a v počátečním úseku přechodu na území Středočeského kraje. Hlavním důvodem je opuštění původní koncepce zaústění VRT do železničního uzlu Praha, vedené přes žst. Praha–Vysočany. Tato koncepce byla na základě prověření a návrhů zpracované a schválené studie proveditelnosti opuštěna. Výsledný návrh systému je orientován na vysokorychlostní dálkovou dopravu sítě Rychlých spojení a trasa vedená přes žst. Praha–Vysočany tomuto systému neodpovídá. Navrhovaná trasa VRT je na

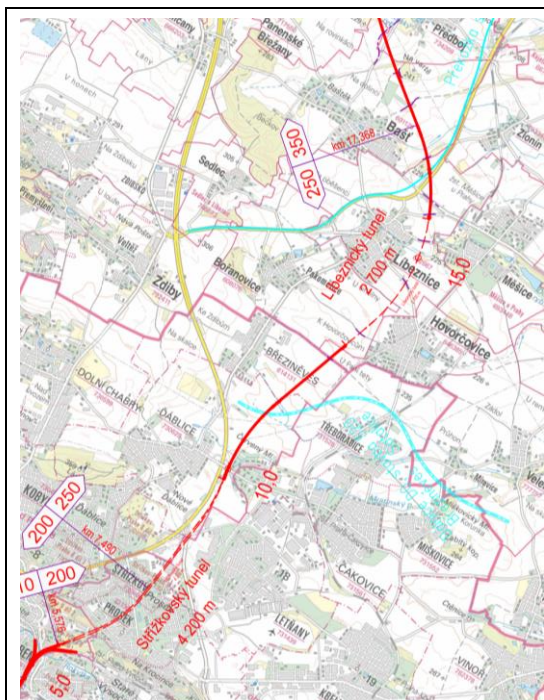
území hl. m. Prahy na základě výsledků, projednání a schválení zpracované studie proveditelnosti stabilizovaná. Trasa na území hl. m. Prahy vede z oblasti Praha–Balabenka tzv. Střížkovským tunelem do Ďáblic. Její nová poloha na území hl. m. Prahy vyvolává i změnu směrového vedení navazující trasy a koridoru D201 přecházející na území Středočeského kraje.

Vyústění trasy a koridoru VRT z hlavního města Prahy do Středočeského kraje je situováno v k.ú. Bořanovice. Dále směrově změněný jižní úsek trasy vede v hloubeném tunelu (dl. 2 700 m) kolem Hovorčovic a dále směrem k Líbezníci. Zde se stáčí severním směrem a na rozhraní obcí Panenské Břežany a Veliká Ves navazuje na koridor, vymezený a stabilizovaný v dosud platných ZÚR SK až po Novou Ves – viz obr. 5 - 6.

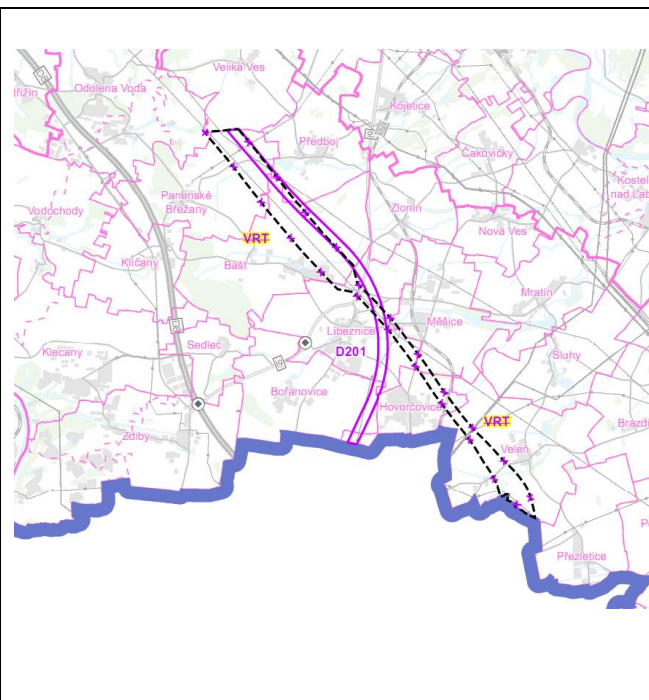
Změna směrového vedení koridoru D201 v jižním úseku je vyvolána nejenom změnou zaústění VRT do železničního uzlu hl. m. Prahy, ale i snahou maximálně respektovat zastavěná území sídel, především Měšice a Hovorčovic. Z toho vyplývá i zúžení koridoru na 200 m oproti šířce 600 m původně vymezeného koridoru v dosud platných ZÚR, avšak kromě krátkého úseku v doteku s okrajovým územím obce Hovorčovice.

Na základě námítky obce Hovorčovice k návrhu 10A-ZÚR SK ze dne 05. 12. 2022 je v návrhu 10A- ZÚR SK provedena šířková úprava územního vymezení koridoru D201 tak, že nezasahuje okraj zastavitelného území obce Hovorčovice a vede po vnější hranici administrativního území obce. Důvodem je vyloučení střetu okraje koridoru D201 se zastavitelnými plochami pro trvalé bydlení – rozvojová lokalita č. 8 – BO, stabilizovanými ve vydaném územním plánu Hovorčovice od r. 2010.

Zúžení koridoru tak, aby neprocházel okrajem území obce Hovorčovic a byl vyloučen střet se stabilizovanými zastavitelnými plochami pro trvalé bydlení na okraji Hovorčovic, bylo konzultováno zástupci oprávněného investora, tj. Správa železnic, státní organizace a v koordinaci s dokumentací „Studie proveditelnosti Nového železničního spojení Praha – Drážďany“ (12/2020). Ta je podkladem pro aktualizaci územního vymezení koridoru D201 v návrhu 10A-ZÚR SK. Zúžení koridoru v místě původního průchodu koridoru okrajem Hovorčovic na 170 m bylo zástupci oprávněného investora potvrzené a nebude bránit budoucímu umístění stavby, která je mimo jiné v tomto úseku vedena v tunelu. Šířka koridoru D201 - jih: 200 m, kromě krátkého úseku na k.ú. Líbeznice a k.ú. Bořanovice, kde je koridor v délce cca 250 m postupně zúžen na 170 m



Obr. 5 Trasa VRT na výjezdu z hl. m. Prahy
(Zdroj: Studie proveditelnosti nového železničního spojení Praha – Drážďany; Správa železnic, státní organizace, 11/2022)



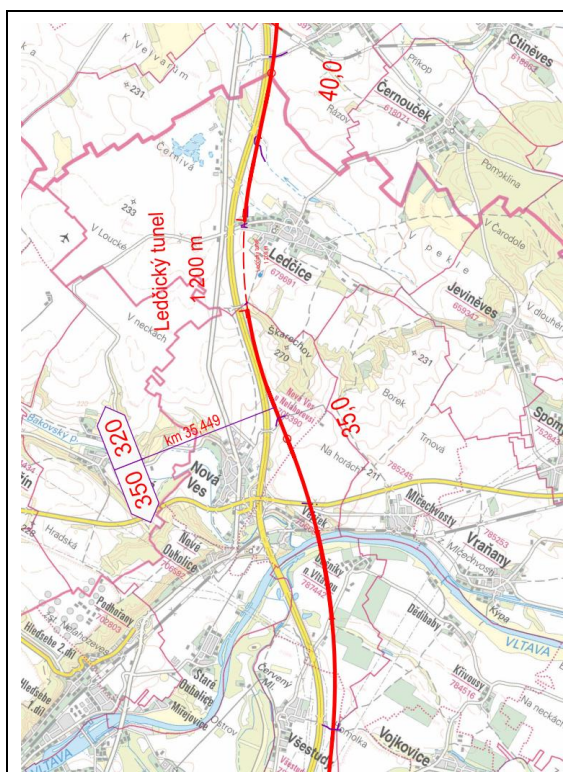
Obr. 6 Změna vedení koridoru D201 na výjezdu z Prahy
(Zdroj: Návrh 10A-ZÚR SK, Atelier T-plan, 2023)

D201 – sever úsek Nová Ves – Ledčice - hranice Středočeský kraj/Ústecký kraj

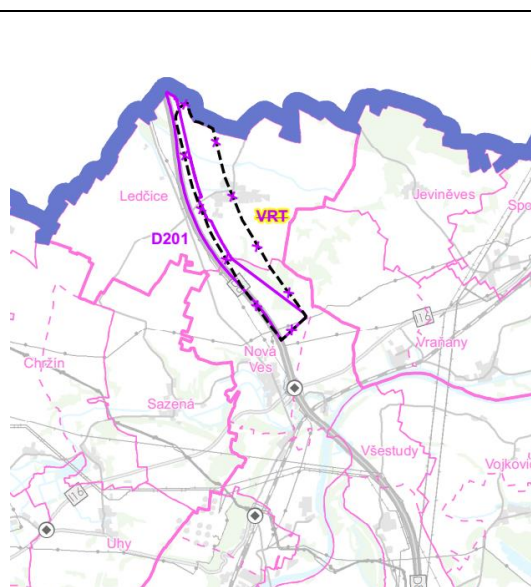
Oproti původním studiím VRT je v souladu s návrhem zpracované a schválené studie proveditelnosti v úseku Nová Ves – Ledčice – hranice kraje v severním úseku provedena úprava směrového vedení a šířky koridoru D201 pro umístění vysokorychlostní tratě. Na základě zpracování zmíněné studie proveditelnosti byly podrobně prověřeny územní podmínky průchodnosti trasy s ohledem na ochranu obce Ledčice a jejího zastavěného území. Současně byly prověřeny možnosti a podmínky koordinace trasy VRT se stávající dálnicí D8 tak, aby došlo k zamezení vzniku dvojité bariéry v území.

Na základě výsledků prověření je trasa VRT v tomto úseku oddálena západním směrem od obce Ledčice a přiblížena do těsné blízkosti dálnice D8. Z důvodu maximální ochrany obce Ledčice je trasa VRT zahlobena do krátkého tunelu o dl. 1 200 m – viz obr. 7 – 8.

Šířka koridoru D201 – sever: 150 - 600 m.



Obr. 7 Trasa VRT v úseku Nová Ves – Ledčice – hranice kraje
(Zdroj: Studie proveditelnosti nového železničního spojení Praha – Drážďany; Správa železnic, státní organizace, 11/2022)



Obr. 8 Změna vedení koridoru D201 v úseku Nová Ves – Ledčice – hranice kraje
(Zdroj: Návrh 10A-ZÚR SK, Atelier T-plan, 2023)

Obě výše uvedené změny mají za cíl zmenšit negativní vliv této liniové dopravní stavby především na krajinu a zastavěná území obcí Středočeského kraje. V obou měněných částech koridoru vlivem přesnějšího trasování dochází dále k zúžení koridoru, což znamená ve svém důsledku menší dopad na zastavěné území sídel, zemědělský půdní fond, krajinný ráz i migrační prostupnost území.

5. Článek (128a)

Specifikace provedené změny / provedených změn:

Doplňuje se článek.

Pro koridor D201 se doplňují specifické požadavky na využití území, kritéria a podmínky pro rozhodování. Požadavky v odstavci a) souvisejí s potřebnou vzájemnou koordinací staveb v koridoru měněného jižního úseku VRT (D201) a stabilizovaného koridoru technické infrastruktury (E22) v k.ú. Líbeznice, Bořanovice.

Na základě stanoviska Ministerstva zemědělství k návrhu 10A-ZÚR SK ze dne 15. 12. 2022 jsou doplněny odstavce b), c), které přípravu a realizaci staveb v koridor D201 podmiňují minimalizací vlivů na režim a jakost podzemních vod v tunelových úsecích stavby a minimalizací vlivů na odtokové poměry v území. Důvodem je ochrana vodních poměrů jako složky životního prostředí v souladu s § 23a zákona č. 254/2001, o vodách a o změně některých zákonů (vodní zákon) ve znění pozdějších předpisů.

10.5 UPŘESNĚNÍ ÚZEMNÍCH PODMÍNEK KONCEPCE OCHRANY A ROZVOJE PŘÍRODNÍCH, KULTURNÍCH A CIVILIZAČNÍCH HODNOT ÚZEMÍ

Není předmětem 10A-ZÚR SK.

10.6 STANOVENÍ CÍLOVÝCH KVALIT KRAJIN, VČETNĚ ÚZEMNÍCH PODMÍNEK PRO JEJICH ZACHOVÁNÍ NEBO DOSAŽENÍ

Není předmětem 10A-ZÚR SK.

10.7 VYMEZENÍ VEŘEJNĚ PROSPĚŠNÝCH STAVEB A OPATŘENÍ, STAVEB A OPATŘENÍ K ZAJIŠŤOVÁNÍ OBRANY A BEZPEČNOSTI STÁTU A ASANAČNÍCH ÚZEMÍ NADMÍSTNÍHO VÝZNAMU, PRO KTERÉ LZE PRÁVA K POZEMKŮM A STAVBÁM VYVLASTNIT

Veřejně prospěšné stavby v oblasti dopravy

Železniční doprava

6. Článek (234)

Specifikace provedené změny / provedených změn:

Upravuje se název veřejně prospěšné stavby a aktualizují se obce a katastrální území dotčené změnou

V souvislosti s úpravou názvu a územního vymezení koridoru D201 se v návrhu 10A-ZÚR SK v čl. (234) v části Veřejně prospěšné stavby v oblasti dopravy aktualizuje název veřejně prospěšné stavby a upravuje se přehled dotčených obcí a katastrálních území.

Návrh 10A-ZÚR SK v souladu s Usnesení č. 030-12/2022/ZK ze dne 14. 02. 2022, schválené Zastupitelstvem Středočeského kraje vymezuje stavbu železniční dopravy „Vysokorychlostní trať Praha – Lovosice, úsek Praha – hranice kraje“ jako veřejně prospěšnou.

Vysokorychlostní trať jako stavba dráhy je v souladu s §5 odst. (1) zákona č. 266/1994, o drahách, ve znění pozdějších předpisů stavbou ve veřejném zájmu.

Podle § 2 odst. 1 písm. n) zákona č. 183/2006 Sb., o územním plánování a stavebním řádu ve znění pozdějších předpisů je veřejně prospěšnou stavbou stavba pro veřejnou infrastrukturu určená k rozvoji nebo ochraně území obce, kraje nebo státu, vymezená ve vydané územně plánovací dokumentaci. Mezi veřejnou infrastrukturu se podle písmene m) bodu 1. téhož ustanovení řadí mimo jiné pozemky, stavby, zařízení dopravní infrastruktury, například stavby pozemních komunikací a s nimi souvisejících zařízení.

10.8 STANOVENÍ POŽADAVKŮ NADMÍSTNÍHO VÝZNAMU NA KOORDINACI ÚZEMNĚ PLÁNOVACÍ ČINNOSTI OBCÍ

Požadavky na koordinaci ploch a koridorů VPS a VPO

7. Článek (238)

Specifikace provedené změny / provedených změn:

V tabelární části se aktualizuje požadavek na koordinaci územně plánovací činnosti obcí dotčených změnou územního vymezení koridoru

V souvislosti s úpravou územního vymezení koridoru D201 se v návrhu 10A-ZÚR SK v čl. (238) v části Požadavky na koordinaci ploch a koridorů VPS a VPO aktualizují požadavky na koordinaci územně plánovací činnosti obcí dotčených změnou.

10.9 VYMEZENÍ PLOCH A KORIDORŮ, VE KTERÝCH JE PROVĚŘENÍ ZMĚN JEJICH VYUŽITÍ ÚZEMNÍ STUDIÍ PODMÍNKOU PRO ROZHODOVÁNÍ

Není předmětem 10A-ZÚR SK.

10.10 VYMEZENÍ PLOCH A KORIDORŮ, VE KTERÝCH JE POŘÍZENÍ A VYDÁNÍ REGULAČNÍHO PLÁNU ORGÁNY KRAJE PODMÍNKOU PRO ROZHODOVÁNÍ O ZMĚNÁCH JEJICH VYUŽITÍ

Není předmětem 10A-ZÚR SK.

10.11 VYMEZENÍ PLOCH A KORIDORŮ, VE KTERÝCH JE PODMÍNKOU PRO ROZHODOVÁNÍ O ZMĚNÁCH JEJICH VYUŽITÍ POŘÍZENÍ A VYDÁNÍ REGULAČNÍHO PLÁNU NA ŽÁDOST

Není předmětem 10A-ZÚR SK.

10.12 ZADÁNÍ REGULAČNÍHO PLÁNU

Není předmětem 10A-ZÚR SK.

10.13 STANOVENÍ POŘADÍ ZMĚN V ÚZEMÍ (ETAPIZACE)

8. Článek (246)

Specifikace provedené změny / provedených změn:

Aktualizuje se název záměru, věcná část se nemění

Návrhem 10A-ZÚR SK se v článku (246), bodu g), v souladu s článkem (126) písm. b), doplňuje název záměru: „výstupní úsek vysokorychlostní železniční dopravy (ŽD1) Praha – Lovosice/Litoměřice, úsek Praha – hranice kraje - VPS s označením D201“. Věcná část se nemění.

11. ÚDAJE O POČTU LISTŮ ZÁSAD ÚZEMNÍHO ROZVOJE A POČTU VÝKRESŮ GRAFICKÉ ČÁSTI

9. Článek (252)

Specifikace provedené změny / provedených změn:

Technické úpravy v soupisu dokumentace 10A-ZÚR SK

Úpravy mají pouze technický charakter a souvisejí se změnou počtu stránek textové části návrhu 10A-ZÚR SK.

12. KVALIFIKOVANÝ ODHAD ZÁBORŮ PŮDNÍHO FONDU

Kvalifikovaný odhad záborů půdního fondu (ZPF a PUPFL) je zpracován ve smyslu přílohy č. 4 vyhlášky 500/2006 Sb., ve znění pozdějších předpisů, o územně analytických podkladech, územně plánovací dokumentaci a způsobu evidence územně plánovací činnosti. Předmětem vyhodnocení záborů půdního fondu jsou měněné úseky koridoru dopravní infrastruktury, které jsou obsahem 10. Aktualizace ZÚR SK:

D201 trať Praha – Lovosice/Litoměřice, úsek Praha – hranice kraje (ŽD1 – součást RS4)

Vymezení měněných úseků koridoru D201 (jižní a severní) je obsaženo v části I. Návrh - kap. D a řádně zdůvodněno v části Odůvodnění - 2. článek (126), 3. článek (126), písm. b), 4. článek (128) a 5. článek (234).

Kvalifikovaný zábor půdního fondu z tohoto odůvodnění vychází. Dílčí úseky koridoru D201, tj. jižní v úseku hranice hl. město Praha/Středočeský kraj – Panenské Břežany/Veliká Ves a severní v úseku Nová Ves – Ledčice – hranice Středočeský kraj/Ústecký kraj podléhající aktualizaci, jsou znázorněny ve výkresu „A.2 Výkres ploch a koridorů, včetně ÚSES“.

Provedený kvalifikovaný odhad záborů půdního fondu má orientační charakter. Dle § 36 odst. 5 stavebního zákona jsou ZÚR závazné pro pořizování a vydávání územních plánů. V rámci podrobnějších ÚPD a v projektové přípravě staveb proto bude kvalifikovaný odhad záborů půdního fondu pro vymezené úseky koridoru D201 dále postupně upřesněny a kvantifikovány dle skutečné polohy a rozsahu stavby.

Zábor zemědělského půdního fondu

Označení koridoru	Navržené využití	Odhad záboru podle třídy ochrany [ha]					Odhad celkového záboru ZPF [ha]	podíl třídy ochrany na celkovém záboru ZPF [%]					Odhad výměry záboru, na které bude provedena rekultivace na zemědělskou půdu [ha]	Informace o existenci závlah	Informace o existenci odvodnění	Informace o existenci staveb k ochraně pozemku před erozní činností vody
		1	2	3	4	5		1	2	3	4	5				
D201 - jih	železniční doprava	9,22	2,87	0,91	0,87	1,86	15,73	58,64	18,23	5,76	5,53	11,83	0	ne	ano	ne
D201 - sever	železniční doprava	0,31	5,50	2,45	0,93	0,45	9,65	3,24	56,99	25,44	9,65	4,68	0	ne	ne	ne
10A-ZUR SK celkem		9,53	8,37	3,36	1,80	2,34	25,38	37,5	32,97	13,23	7,09	9,21	0			

Zábor pozemků určených k plnění funkce lesa

Označení koridoru	Navržené využití	Odhad záboru podle kategorie funkce lesa [ha]		Odhad celkového záboru PUPFL [ha]	Podíl kategorie funkce lesa na celkovém záboru PUPFL [%]	
		Les hospodářský	Les zvláštního určení		Les hospodářský	Les zvláštního určení
D201 - jih	železniční doprava	0,34	0,00	0,34	100	0