

3 Evropsky významné lokality a ptačí oblasti

Evropsky významné lokality (EVL) se vyhláší na základě směrnice o stanovištích a v ČR požívají smluvní ochranu nebo jsou chráněny jako zvláště chráněná území. EVL se vyhláší pro typy přírodních stanovišť v zájmu Společenství a pro druhy živočichů a rostlin v zájmu Společenství, jejichž ochrana vyžaduje vyhlášení zvláštních oblastí ochrany. EVL jsou obsaženy v tzv. národním seznamu evropsky významných lokalit podle Nařízení vlády 132/2005 Sb. Tyto EVL patří mezi evropsky významné lokality, které byly zařazeny do evropského seznamu na základě Rozhodnutí Komise ze dne 13. listopadu 2007, kterým se přijímá seznam lokalit významných pro Společenství v kontinentální biogeografické oblasti podle směrnice Rady 92/43/EHS (2008/26/ES), viz sdělení MŽP č. 81/2008 Sb., ze dne 22. února 2008.

5. 10. 2009 schválila vláda usnesením č. 1247 návrh nařízení vlády, jež změnilo nařízení vlády č. 132/2005 Sb., kterým se stanovil národní seznam evropsky významných lokalit, ve znění nařízení vlády č. 301/2007 Sb. Národní seznam EVL se navýšil o 234 nových lokalit, u 25 lokalit došlo k jejich rozšíření, 172 lokalit se změnilo (např. změna kategorie zvláště chráněného území, doplnění nového předmětu ochrany) a 21 lokalit bylo z důvodu zániku předmětu ochrany vyřazeno.

Zatím nejnovější nařízení vlády týkající se Evropsky významných lokalit bylo vládou ČR schváleno v srpnu 2013 (NV č. 318/2013). Hlavním důvodem k přijetí nového nařízení byla potřeba upravit vhodné formy ochrany pro jednotlivé evropsky významné lokality nebo jejich části v návaznosti na novelizaci zákona č. 114/1992 Sb. o ochraně přírody a krajiny, v platném znění z roku 2009. Zároveň tímto nařízením bylo z národního seznamu vyřazeno 7 EVL, jejichž zrušení bylo schváleno Evropskou komisí v březnu 2011

Ptačí oblasti se vyhláší na základě směrnice o ptácích. Vyhláší se pro druhy ptáků, uvedené v Příloze I směrnice o ptácích. Tyto druhy musí být předmětem zvláštních opatření, týkajících se ochrany jejich stanovišť, s cílem zajistit přežití těchto druhů a rozmnožování v jejich areálu rozšíření. Ptačí oblasti jsou v ČR novou kategorií chráněného území a jsou zřizovány nařízením vlády. Celkem bylo na území ČR vyhlášeno 41 ptačích oblastí.

3.1 Identifikace dotčených ptačích oblastí a evropsky významných lokalit

Pro hodnocení dle §45i zákona jsou evropsky významné lokality a ptačí oblasti vyhodnoceny jako dotčené, pokud:

- jsou v přímém územním střetu se záměry obsaženými v koncepci

- jsou ovlivněny v souvislosti s výstupy záměrů obsaženými v koncepci – složkové přenosy (ovzduší, voda, hluk)
- jsou ovlivněny v souvislosti se stavbou (rušení).

Jako dotčené EVL nebo PO byly identifikovány všechny lokality, které může ovlivnit umístění koridoru dálnice D3 a Václavické spojky.

Koridor dálnice D3 kříží mezi obcemi Luka pod Medníkem a Hostěradice údolí Sázavy. Koryto řeky je vymezeno jako **EVL Dolní Sázava**. Tato EVL byla identifikována jako **dotčená** posuzovanou koncepcí.

Mezi obcemi Bezmíř a Minartice u Vrchotových Janovic je k ochraně populace kuňky ohnivé *Bombina bombina* vymezena **EVL Minartice**. Koridor dálnice D3 je veden ve vzdálenosti cca 100m od hranic této EVL. Vzhledem k ekologickým nárokům druhu, který je zde předmětem ochrany (migrace na zimoviště, jarní migrace,...), byla EVL Minartice označena jako **dotčená** posuzovanou koncepcí.

Pro stejný druh obojživelníka (kuňka ohnivá) je ve vzdálenosti asi 3400m od koridoru dálnice D3 vymezena **EVL Slavkov**. Tato lokalita vzhledem ke vzdálenosti a obvyklé délce migrace (řádově stovky m) druhu **nebude** posuzovanou koncepcí **dotčena**.

Ve vzdálenosti cca 800m od koridoru dálnice D3 leží **EVL Třeštibok**, která je vyhlášena k ochraně populace přástevníka kostivalového *Callimorpha quadripunctaria*. Vzhledem k nepravděpodobné migraci a rozdílu biotopových nároků druhu a biotopů v krajině ovlivněné záměrem v koridoru dálnice D3 **lze ovlivnění** koncepcí **vyločit**. Pro stejný druh (přástevník kostivalový) je vymezena ve vzdálenosti cca 3100m od koridoru dálnice D3 **EVL Břežanské údolí**. Ovlivnění předmětu ochrany **lze** z důvodů stejných jako pro EVL Třeštibok **vyločit**.

Pro řadu typů evropských stanovišť, spojených zejména s říčním fenoménem, jsou vymezeny **EVL Zvolská homole** (cca 4,5km od koridoru dálnice D3) a **EVL V hladomoří** (cca 4,2 km). EVL V hladomoří je vyhlášena také pro populaci přástevníka kostivalového. Vzhledem ke vzdálenosti a předpokládaným vlivům dálnice D3 bylo ovlivnění koridorem dálnice D3 **vyločeno**.

Ve vzdálenosti cca 2,7 km od koridoru dálnice D3 je vyhlášena **EVL Vysoký Újezd – kostel**, ve vzdálenosti asi 2,8 km od koridoru **EVL Týnecká rotunda** – obě jako významné letní kolonie netopýra velkého. Vzhledem k vzdálenosti kolonií od plánované trasy dálnice D3 **nebyly** tyto EVL identifikovány jako **dotčené**.

Ovlivnění jiných EVL/PO v důsledku realizace AZÚR SK se nepředpokládá.

3.2 Popis dotčených evropsky významných lokalit

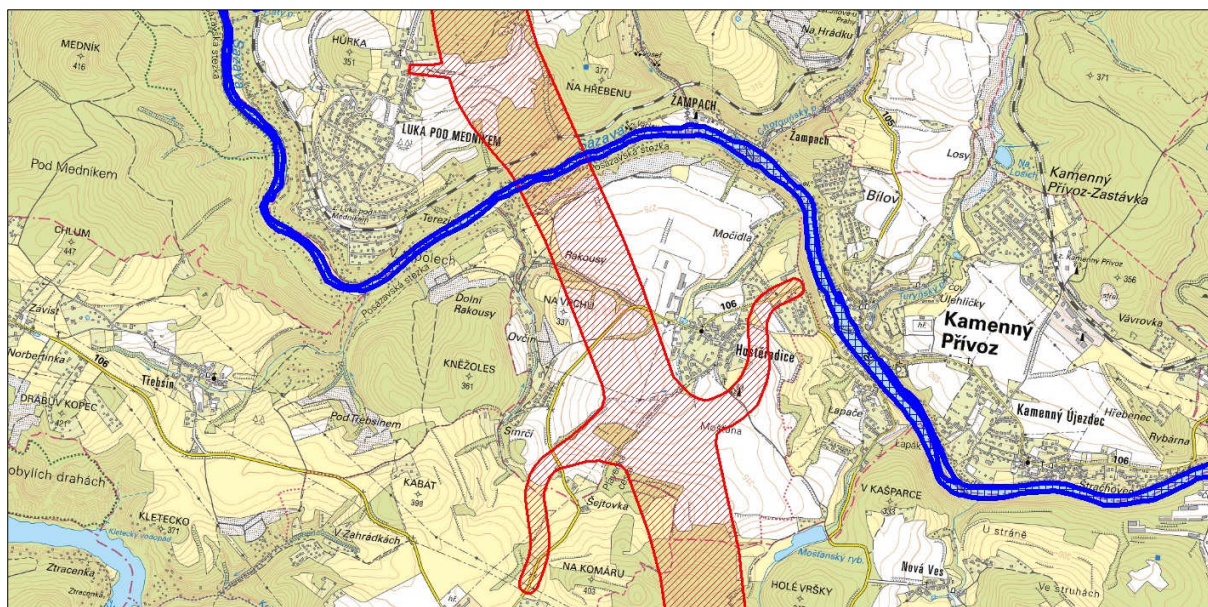
Název:	Evropsky významná lokalita Dolní Sázava
Kód lokality:	CZ 0213068
Rozloha:	398 ha

Lokalita je vymezena na dolním toku Sázavy mezi ústím Blanice do Sázavy a ústím Sázavy do Vltavy, včetně jejích náhonů. Řeka zde protéká Benešovskou pahorkatinou, která tvoří SZ okraj Středočeské pahorkatiny, na východě zasahuje území do Vlašimské pahorkatiny. Středně velká řeka teče většinou v hluboce zaříznutém údolí a je jen málo regulovaná. Tok je poznamenán větším množstvím jezů. Řeka se vyznačuje diverzitou mikrohabitátů, dochází zde k střídání proudných úseků s kamenitým a štěrkovým dnem a delších pomalu proudících úseků v nadjezí.

Složení ichthyofauny je relativně přirozené, odpovídá parmovému a cejnovému pásmu, některé druhy jsou dosazeny sportovními rybáři.

V řece žijí populace vzácných druhů mlžů jako je škeble plochá *Pseudanodonta complanata* a okružanka říční *Sphaerium rivicola*, velcí mlži jsou hostiteli nejmladších stádií hořavky duhové.

Koridor dálnice D3 křížuje údolí Sázavy v úseku mezi obcemi Luka pod Medníkem a Hostěradice (obr. 2).



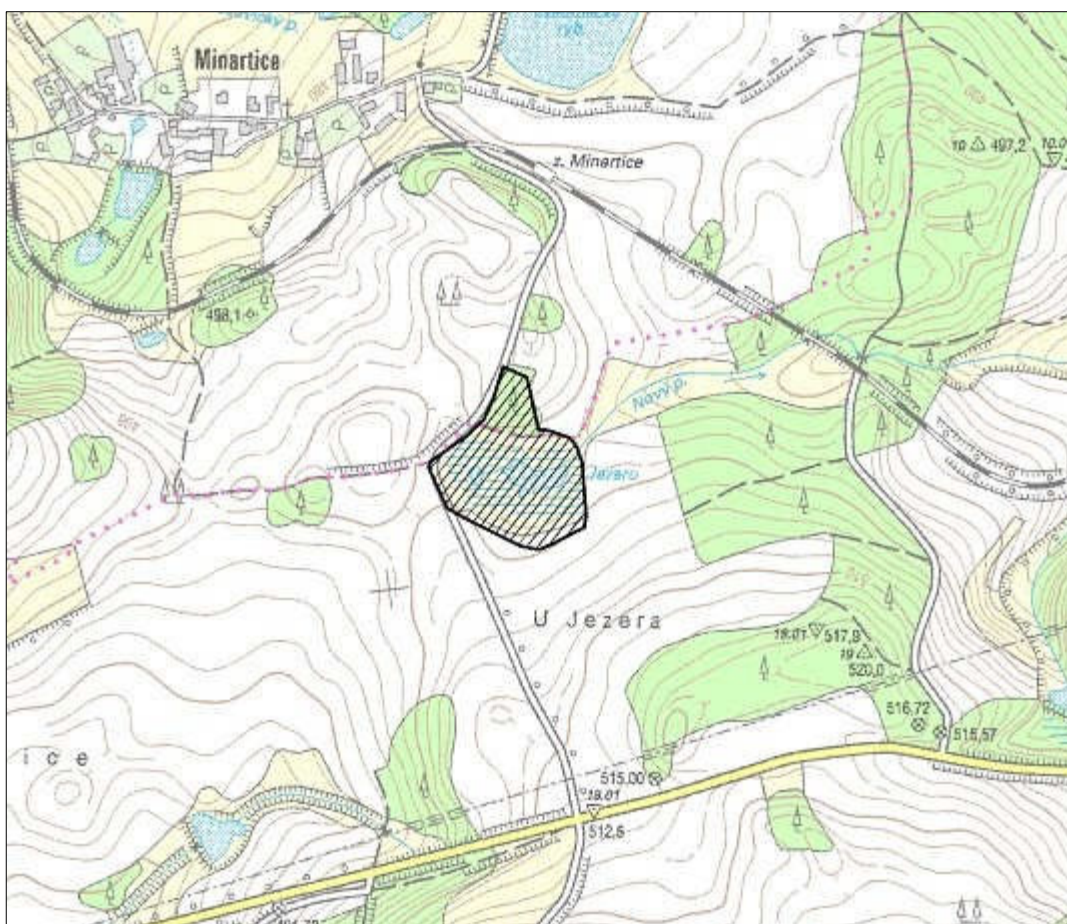
Obr. 2 Křížení koridoru dálnice D3 (červeně) a EVL Dolní Sázava (modře)

Předpokládá se přemostění hlubokého údolí dlouhým mostem. Předmětem ochrany EVL Dolní Sázava jsou populace dvou živočišných druhů: **hořavky duhové** *Rhodeus sericeus*

amarus a **velevruba tupého** *Unio crassus*. Oba druhy jsou způsobem života vázáni na vodní prostředí, přičemž nelze vyloučit ovlivnění kvality vody v důsledku stavby nebo havárie. Hořavka duhová a velevrub tupý byly identifikovány jako druhy dotčené posuzovanou koncepcí.

Název:	Evropsky významná lokalita Minartice
Kód lokality:	CZ0213047
Rozloha:	2,75 ha

Menší, téměř zcela zazemněný rybník s mokřadem v pramenné oblasti Nového potoka, jihovýchodně od obce Minartice, asi 3 km západně od Vrchotových Janovic. Rybník leží v mírně zvlněné krajině Středního Povltaví, v Benešovské pahorkatině v nadmořské výšce cca 490m (obr. 3).



Obr. 3 Mapa EVL Minartice (podle Přílohy č.86 k nařízení vlády č. 318/2013 Sb.)

Rybník nemá přímý přítok, je sycen srážkami a pramenem v mělké kotlině. Také z toho důvodu v současnosti hladina silně kolísá a v některá období je nádrž téměř bez vody. Většinu plochy pokrývají porosty orobince širolistého a dalších vodních rostlin.

Do EVL je zahrnut pouze rybník a litorální porosty. Okolí rybníka tvoří mozaika polí, luk a menších lesů.

EVL Minartice chrání populaci **kuňky ohnivě** *Bombina bombina*, která patřila na začátku tisíciletí k nejvýznamnějším ve středních Čechách.

3.3 Předměty ochrany dotčených EVL

Velevrub tupý *Unio crassus*

Celkový areál jeho rozšíření je omezen na Evropu. V České republice tento kdysi nejhojnější velevrub na většině území vyhynul. V současné době u nás existují perspektivní populace pouze v omezených úsecích několika toků: Javorka, Lukavecký potok, Lužnice a Nežárka, Sázava, Klíčava, Odra, Vlašimská Blanice, Kyjovka, Dyje, Velička, Ohře.

Sázava představuje jednu z nejrozsáhlejších lokalit velevruba tupého *Unio crassus* v ČR.

Velevrub osidluje přirozené nebo přírodě blízké toky řek s poměrně nízkým znečištěním vody a vhodným substrátem dna, kde se střídají regulované úseky s úseky přirozeného charakteru. Podmínkou výskytu velevruba je bohaté zarybnění, které umožňuje jeho rozmnožování. Jeho pohlaví jsou oddělená, v létě samice vypouští do vody velké množství larev (glochidií). Larvy žijí určitou část života poloparazitickým způsobem na žábrách ryb. V našich podmínkách jsou hostiteli larev perlín ostrobřichý *Scardinius erythrophthalmus*, jelec tloušť *Leuciscus cephalus*, ježdík obecný *Gymnocephalus cernuus*, střevle potoční *Phoxinus phoxinus* a vranka obecná *Cottus gobio*.

Tento zástupce velkých vodních mlžů se živí filtrací vodního planktonu. Velevrub tupý se dožívá 10 až 15 let, v méně úživných (oligotrofních) tocích však může žít až 50 let.

Hlavní příčiny ohrožení velevruba tupého:

- znečištění vody – přesný vliv tohoto faktoru je předmětem řady studií, bylo prokázáno, že např. dusičnany ovlivňují především rozmnožovací schopnosti živočicha.
- technické úpravy toků – k vývoji dospělců je nezbytná přítomnost dostatečně velkých úseků toku s přirozenou strukturou dna a břehů zajišťující diverzitu mikrohabitátů. Důležitá je především existence šterkových lavic s různou zrnitostí, kde probíhá postlarvální vývoj jedinců. Zpevňováním dna a břehů je zasažen klíčový segment biotopu druhu, při provádění prací jsou jedinci přímo likvidováni.

- existence migračních bariér – tento faktor zasahuje především hostitele larválních stádií – ryby. Jednotlivé části populace vevrubu obývajících tok jsou tak rozděleny a je omezena jejich vnitrodruhová komunikace.

Druh se vyskytuje roztroušeně po celé délce toku EVL. Z důvodu potenciálního ohrožení znečištěním vody způsobeném výstavbou dálničního mostu nebo případnou havárií v době výstavby nebo provozu byl tento druh identifikován jako **dotčený**.

Hořavka duhová *Rhodeus sericeus amarus*

Kromě ostrovů a poloostrovů se v Evropě vyskytuje v širokém areálu od Francie až po Dálný východ po Ural a na sever od Alp a jihovýchod od jugoslávského Krasu a Dinárského pohoří, chybí ve Skandinávii a na Pyrenejském poloostrově. Výskyt na našem území je spíše ostrůvkovitý, ale zasahuje do všech hlavních povodí (Labe, Odra, Morava).

Hořavka duhová je vázána na stojaté či pomalu proudící vody, jako jsou rybníky, mrtvá ramena, zátoky řek a zavodňovací kanály. Zde se vyskytuje i ve velkých počtech.

Zdržuje se v hejnech, za potravu jí slouží zelené a vláknité řasy, rozsivky a rostlinný detrit. Podmínkou jejího výskytu je přítomnost vodních mlžů, jimž klade jikry do žaberní dutiny. Může měřit až 10 centimetrů, dožívá se maximálně pěti let.

Hořavka duhová je ohrožována poškozením vodního prostředí (odvodňování, vysušování, znečištění), dále vzhledem k úzké vazbě na velké mlže nedostatkem možností rozmnožování při úbytku hostitelů.

Nadjezí Sázavy u Týnce nad Sázavou (ř.km 16,9-20,9) obývá početná populace tohoto druhu a lze očekávat, že jeho výskyt jinde v toku Sázavy je velmi roztroušený až vzácný.

Vzhledem k možnému znečištění vody způsobeném výstavbou dálničního mostu nebo případnou havárií v době výstavby nebo provozu byl tento druh identifikován jako **dotčený** posuzovanou koncepcí.

Kuňka ohnivá *Bombina bombina*

Česká republika tvoří západní hranici areálu kuňky ohnivé, který se rozkládá od východní části Německa až po Ural, od jihu Švédska až po sever Řecka. ČR leží v kontaktu s areálem kuňky žlutobřiché, oba druhy zde vytváří zhruba 5 až 10 km širokou hybridní zónu. V minulosti v ČR patřila kuňka ohnivá k široce rozšířeným druhům, chyběla pouze v místech výskytu kuňky žlutobřiché – v jihozápadních Čechách a v Karpatech.

Tato žába je úzce vázaná na vodní prostředí – obývá přirozené i umělé vodní nádrže s bohatou, hustou vegetací. Dává přednost osluněným, mělkým partiím trvalých i periodických

tůní, mrtvých ramen řek, rybníků i zatopených dolů. Osidluje spíše nižší polohy, u nás byla zastížena v nadmořských výškách od 150 do 730 m.

Vyhledává především extenzivně obhospodařované či neobhospodařované rybníky, které jsou bohaté na její hlavní potravu – komáří a pakomáří larvy. Z vajíček se zhruba po jednom týdnu líhnou larvy (pulci) živící se řasami a organickými zbytky. Přibližně po 8–10 týdnech se pulci proměňují v žabky, které se zdržují rovněž ve vodě a žijí podobným způsobem jako dospělí jedinci. Mladí jedinci po deštích často vyhledávají nové lokality. Koncem léta žáby vodu opouštějí a migrují k zimním úkrytům. Zimují v puklinách skal, opuštěných norách hlodavců, pod návějemi listí, v ruinách, ve sklepích atp., většina populace do 250 m od vody, ojediněle do 800 m. Kuňka ohnivá je výrazná hlasovými projevy samců, které se podobají melancholickému houkání a ozývají se v době rozmnožování přes den, nejvíce pak za soumraku a v noci. Je teritoriální, rozmnožuje se od dubna do srpna podle množství srážek i několikrát do roka.

Od 50. let 20. století dochází u nás až k 50% úbytku početnosti populací a rozlohy ploch s výskytem druhu. Důvodem ohrožení kuňky ohnivé je především úbytek biotopu v důsledku změn ve využívání krajiny. Jedná se zejména o intenzifikaci zemědělství, meliorace a nevhodné způsoby rybářského hospodaření. Ochrana kuňky ohnivé zahrnuje především zachování pestré krajinné mozaiky s lesy, loukami a hlavně reprodukčním prostředím – mělkými vodními nádržemi s bohatou vodní vegetací v otevřených prostorech umožňujících oslunění.

Kuňka ohnivá, stejně jako další druhy obojživelníků, funguje s tzv. metapopulační dynamikou. Jednotlivé subpopulace podléhají poměrně razantním změnám v čase. Pokud tento proces probíhá v oblasti, kde se nachází dostatek dalších subpopulací v různých stádiích, celá populace je víceméně stabilní. Oblast Neveklovska vymezená přibližně tokem Vltavy, stávající silnicí I/3 a silnicí II/18, patří z hlediska ochrany kuňky ohnivé mezi mimořádně významné oblasti v rámci celé ČR. Dosud se zde nachází dostatek vodních ploch vhodných k jejímu rozmnožování a krajina se vyznačuje vyváženou mozaikou různých stanovišť. Stav populace v EVL Minartice je do značné míry závislý na zachování výše zmíněných podmínek v širším okolí EVL.

Zatímco v době vymezování soustavy Natura 2000 v ČR tj. na začátku 21. století byla početnost populace kuňky ohnivé v EVL Minartice odhadována na řádově tisíce jedinců, v současnosti došlo vlivem souhry negativních jevů k výraznému poklesu na max. desítky

jedinců. Tento stav je značně odvislý od aktuálního rybářského hospodaření, pokud dojde k nastolení příhodných podmínek lze předpokládat díky dostatku okolních zdrojových subpopulací rychlý návrat k původní vysoké početnosti.